

# Tűzoltó készülékek jelentősége

**IV. Aratási Konferencia**

**Heizler György  
Budapest, 2015.12.09.**

# Témáink

**Változások**

**Besorolás**

**Megoldások**

**Kis készülék nagy eredmény**



# Szabályozási elvek változása

## Fő kritériumok

- Oltóanyag súly alapú
- Teljesítmény alapú – Tűzosztály
- Oltóanyag-egység

## Eredmény

- Csökkenés? – Milyen mértékben?
- Átrendeződés? – mire, mennyire?
- - mely területeken?

# Változások – miben?

- a készülékek elhelyezésében
- oltóanyag és teljesítmény szerinti kiválasztásában
- Javítás, karbantartásban
- érintik minden szereplőt, de különösen a felhasználókat

# A változás okai

Eddig – Tűzszakaszok  
tűzveszélyességi osztálya

Új OTSZ – kockázati osztály/  
alapterület/ oltóanyag  
egység megközelítés

**Tűzoltó készülék készenlétben tart:**

- a) az önálló rendeltetési egységekben  
legalább szintenként,
- b) ahol az OTSZ előírja és
- c) jogszabályban meghatározott esetekben  
a 16. melléklet 2. táblázata szerint.






# Oltóanyag-egység előnyei



- oltásteljesítmények összeadhatóvá válnak,
- nagyobb szabadság a készülékek választásakor,
- számítással igazolható megfelelés
- lineárisan, és nem ugrásszerűen növekvő összteljesítmény
- tűzvédelmi mérnöki szemlélet,



# Milyen tűzre számíthatunk?

Tűzosztály	Éghető anyagok tüzei	Fő oltóanyagaik
A 	Szilárd, általában szerves eredetű olyan anyagok tüze, amelyek lángolás és/vagy parázslás kíséretében égnek (pl. fa, papír, szén, szalma, autógumi, stb.)	Víz, vizes oldatok, hab, ABC oltópor, széndioxid
B 	Folyékony, vagy cseppfolyós szilárd anyagok (olvadékok) tüzei (fa, papír, szén, széna, műanyagok, textiliák)	Hab, ABC oltópor, BC oltópor, széndioxid, oltótakaró
C 	Éghető gázok tüzei (acetilén, hidrogén, földgáz, PB gáz, zsíradékok, olajok, lakkok, parafin)	ABC oltópor, BC oltópor, az elzárócsap lezárása
D 	Fémek, fémötvözetek tüzei (nátrium, magnézium, alumínium, kálium, lítium)	Fémtűz-oltópor (D oltópor), száraz homok, száraz főző só, száraz cement Szürke öntvényforgács
F 	Olajok és zsírok tüzei (Növényi és állati zsírok, olajok tüzei fritőzben, konyhai berendezésekben)	Speciális F tűzoltópor, oltótakaró, fazékfedő

# Tűzoltó készülék besorolás

példa: 700 m<sup>2</sup>-es irodába 9 oltóanyagegység szükséges → 2. táblázat,  
ami biztosítható 27A, 144B oltásteljesítménnyel → 1. táblázat  
(pl. 1 darab 6 kg-os A,B,C porral oltó)

Oltóanyag-egység [OE]	MSZ EN 3-7 szabvány szerinti tűzosztály		MSZ EN 1866 szabvány szerinti tűzosztály
	A	B	
1	5A	21B	
2	8A	34B	
3		55B	
4	13A	70B	
5		89B	
6	21A	113B	
9	27A	144B	
10	34A		
12	43A	183B	
15	55A	233B	
16			I B
17			II B
18			III B
19			IV B

1. táblázat



# Tűzoltó készülék besorolás

példa: 700 m<sup>2</sup>-es irodába 9 oltóanyagegység szükséges  
→ 2. táblázat,  
ami biztosítható 27A, 144B oltásteljesítménnyel → 1.  
táblázat (pl. 1 darab 6 kg-os A,B,C porral oltó)

16. melléklet az 54/2014. (XII. 5.) BM rendelethez

Önálló rendeltetési egység vagy szabad tér alapterületig (m <sup>2</sup> )	Általános esetben OE	Robbanásveszélyes anyag tárolása OE
50	2	6
100	3	9
200	4	12
300	5	15
400	6	18
500	7	21
600	8	24
700	9	27
800	10	30
900	11	33
1000	12	36
minden további 250	+2	+6

2. táblázat

# Tűzoltó készülék kiválasztásának menete

## Meghatározzuk

- az önálló rendeltetési egységeket (szabad tereket, tűszakaszokat),
- az önálló rendeltetési egységek alapterületét, szintszámát
- a robbanásveszélyes anyag tárolását az önálló rendeltetési egységben
- az ott lévő éghető anyagok fajtáját, s ebből azok tűzosztályát

## Vizsgáljuk

- a tűzvédelmi hatóság tűzoltó készülékekre vonatkozó egyedi előírását
- az önálló rendeltetési egységeken belül működő gazdálkodó szervezetek számát,
- az esetleges működtetéssel kapcsolatos szerződési viszonyokat.

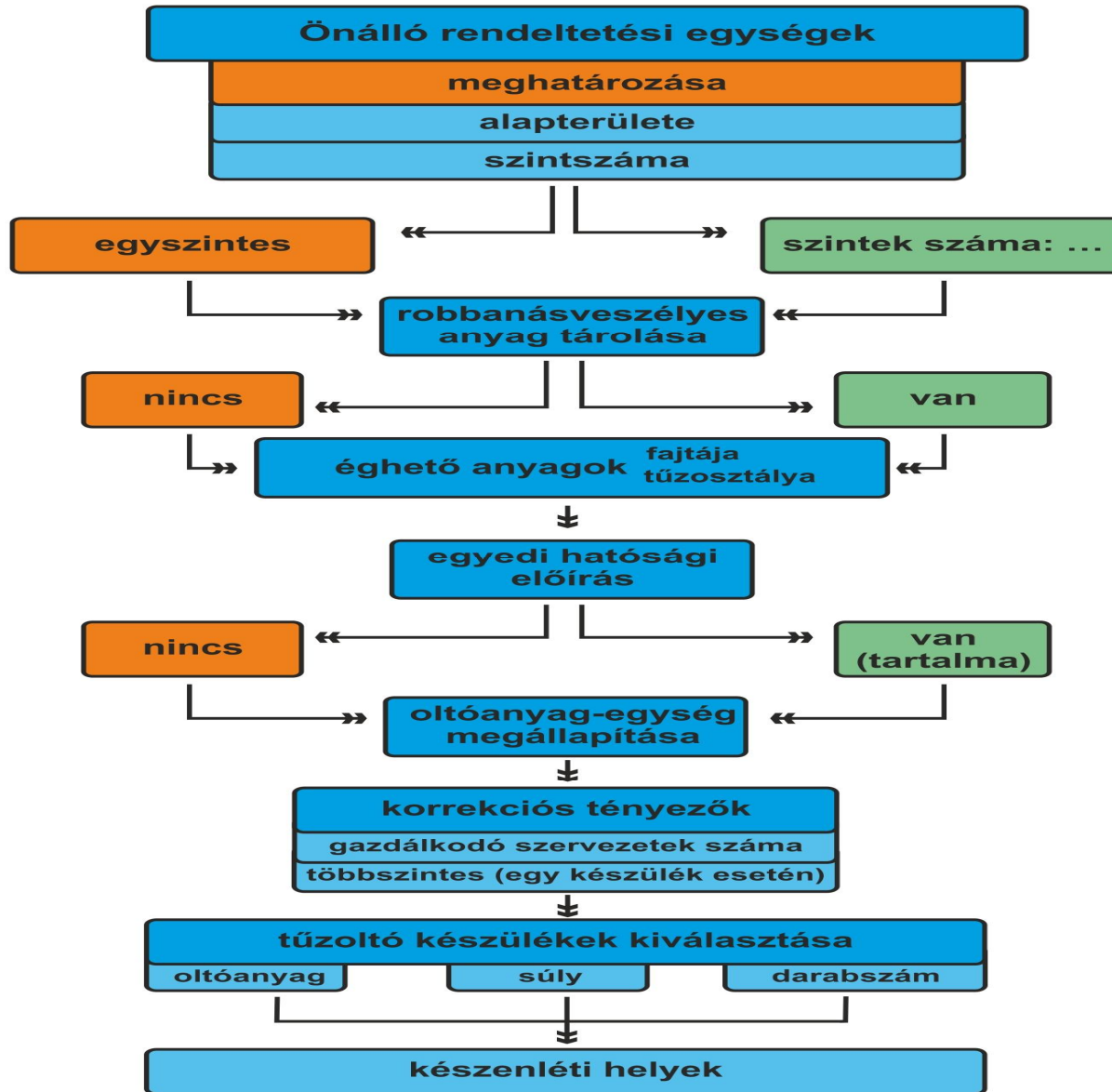
## Megállapítjuk

- az OTSZ szerint előírt oltóanyag egységet, az előzőek figyelembevételével.
- Többszintes önálló rendeltetési egység esetén, ha csak egy készüléket kellene elhelyezni, szorozzuk a szintek számával.

## Kiválasztjuk

- Az oltóanyag egység alapján a meghatározott tűzoltó készülék típusát.

# Tűzoltó készülék kiválasztása



# Például

## Közúti járművek

Tehergépkocsi, mezőgazdasági vontató, lassú jármű			
Engedélyezett össztömeg (kg)	Porraloltó	Helyettesíthetőség	Oltóanyagegység (OE) OTSZ
3500 - 12 000	1 db, 6 kg	1 db, 13 A és 89 B	5 OE
> 12 000 - 24 000	1 db, 12 kg	1 db, 34 A és 144 B	10 OE
24 000 felett	2 db, 12 kg	2 db, 34 A és 144 B	2 x 10 OE

Autóbusz			
Befogadó képesség (fő)	Porraloltó	Helyettesíthetőség	Oltóanyagegység (OE) OTSZ
30-ig	1 db, 3 kg	1 db, 5 A és 34 B	2 OE
31-100	1 db, 6 kg	1 db, 13 A és 89 B	5 OE
100 felett	1 db, 12 kg vagy 2 db, 6 kg	1 db, 34 A és 144 B vagy 2 db 13 A és 89 B	10 OE vagy 2 x 5 OE

# Konkrét tűzoltó készülék kiválasztása

	Típus	Oltásteljesítmény	Oltóanyag-egység [OE]
<b>ABC porral oltók</b>			
1 kg	PDE 1 GA, PD 1 GA	8 A, 34 B, C	* (2)
	F 1 GM	8 A, 34 B, C	* (2)
	F 1 GM Exclusive	8 A, 34 B, C	* (2)
2 kg	PD 2 GA	13 A, 89 B, C	4 / 5
	F 2 GM	13 A, 89 B, C	4 / 5
6 kg	PD 6 G	43 A, 233 B, C	12 / 15
	PD 6 GA	34 A, 183 B, C	10 / 12
	PROTEX PD 6 GA	34 A, 183 B, C	10 / 12
	P 6 EASY	34 A, 183 B, C	10 / 12
	PX 6 STAR	55 A, 233 B, C	15
	F 6 G DESIGN	43 A, 233 B, C	12 / 15
12 kg	PD 12 G	55 A, 233 B, C	15
	PD 12 GA	55 A, 233 B, C	15
50 kg	P 50 G	A, IV B, C	19
	PEF 50	A, IV B, C	19
100 kg	PEF 100	A, IV B, C	19

# Ellenőrzés, karbantartás, felülvizsgálat

Az üzemeltető köteles a karbantartásról és a rendkívüli felülvizsgálatáról gondoskodni.  
- azonnal, de max. 10 munkanapon belül.

Kötelező ellenőrzési időpontok



# Mikor kell a tűzoltó készülékeket ellenőriztetni?

Ellenőrzési forma	Üzemeltetői ellenőrzés	Időszakos felülvizsgálat	Karbantartás
<b>Ciklusidő</b>	3 hónap	nincs követelmény	6 hónap 12 hónap 5 év 10 év
<b>Türelmi idő</b>	+ 1 hét	nincs követelmény	+ 1 hónap 1) + 1 hónap 2) + 2 hónap + 2 hónap
<b>Dokumentálás módja</b>	Tűzvéd. üzemeltetési napló	nincs követelmény	Tűzvédelmi üzemeltetési napló

Az üzemeltetőnek a hiányosság  
tudomásulvételét aláírással és  
dátummal igazolni kell.

Tudok róla,  
kijavítjuk.



# Mikor jó a készülék?



Trevira®CS

**Helyben van a segítség? Két kg  
porral! Kérdezze kezelőorvosát...**

# Égési fázisok







**Ha van.**

**Egy tűzoltó készülékkel eloltható!**

# Létesítmények

**Észlelés – Jelzés lehetősége**

**Oltás – tűzoltó készülék (típus  
kidolgozása = raktár, magtár, szárító,  
gépszín, lakás, családi ház – a terjedés  
sebessége, készülék oltási  
hatékonysága**

**Füst és a hőhatása– hő-és**

**füstelvezetés módszerei megoldásai,**

• terjedés gátlás, megakadályozás





**Potenciális érték  
A tűzveszély mértéke**



**Az üzemszüneti károk hatása,  
mértéke**





**A gépszínben - veszélyeztette a többi gépet.  
Már csak a 8 leégett traktort tudták kivontatni.**

# Tűz a járműben

- **haladó** – Ön és közlekedők + termény veszélyeztetése
- **álló** – Ön és a tárolt járművek veszélyeztetése
- **Az áttérjedés veszélyei** – erőgépre, terményre, épületre







**Járműtől**

**keletkezett!**

# Járművek – veszélyek

- Hol keletkeznek a járműben tüzek?
- Hogyan terjed a tűz?
- Merre terjed és milyen gyorsan?
  
- Mire képes egy készülék? – gyakorlat
- Milyen készülék hatásos a járműben?
- Melyik a gazdaságosabb? Típus ajánlások!

# Tűz a járműben – esetek

**Kisteherautó égett Dunaharaszttiban (10.04.)**

Családi ház udvarán teljesen kiégett





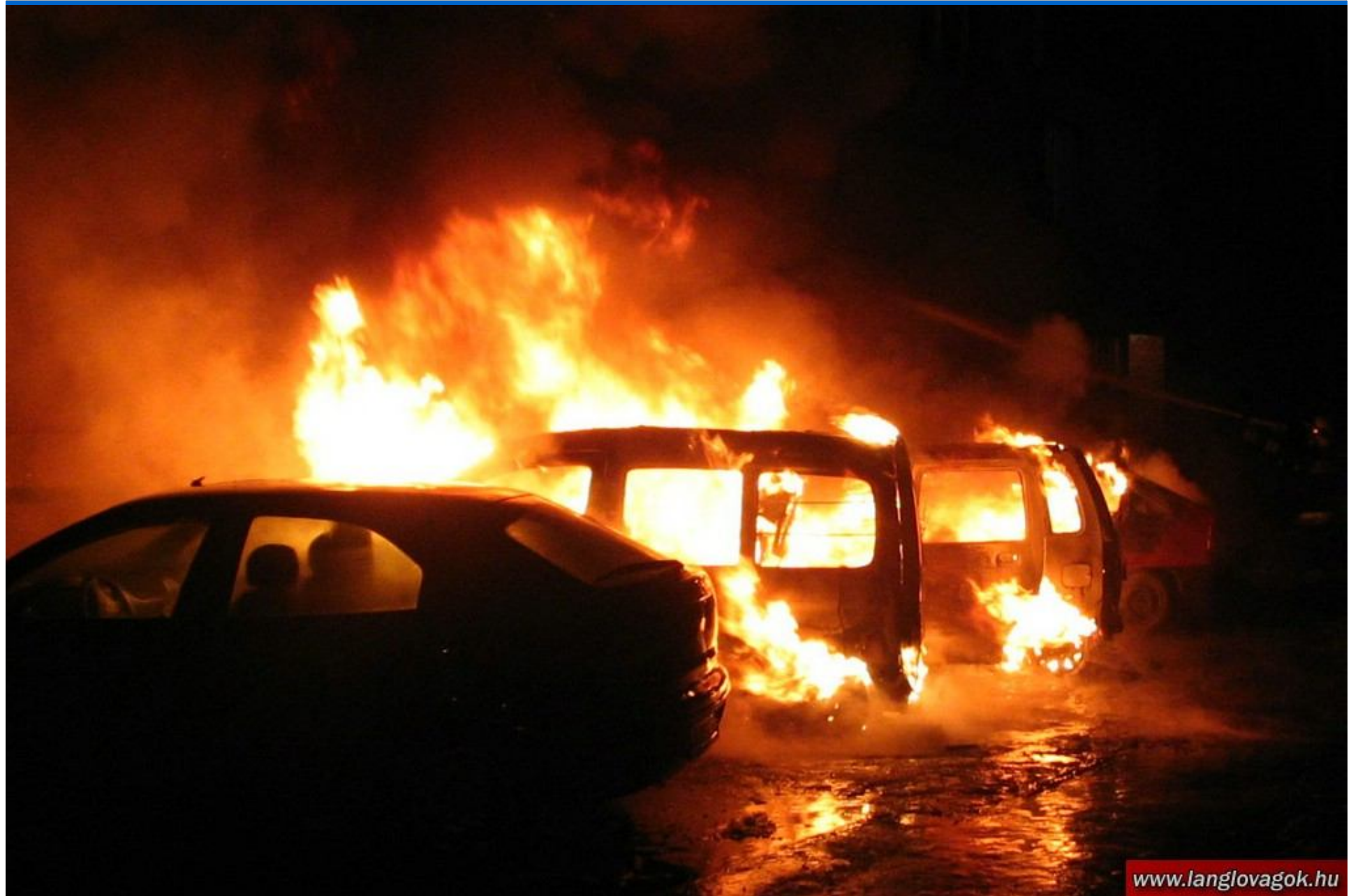
# Tűz a járműben – esetek



**Őrangyal**  
Rögzítve, ellenőrizve, gyakorolva



# Parkoló autótól keletkezett



# A készülékekkel kapcsolatos feladatok dokumentálása

- **A tűzoltó készülékek típusát, darabszámát és elhelyezését**, annak a létesítményben keletkező tűz oltására való megfelelőségét tűzvédelmi szakembernek kell megállapítani és megállapításait dokumentálni.
- a Tűzvédelmi Szabályzatban
- a Tűzriadó tervben
- az Oktatási naplóban
- a tűzvédelmi üzemeltetési naplóban
- a nyilvántartásokban
- a karbantartási szerződésekben és
- a selejtezési jegyzőkönyvekben kell dokumentálni.



# A készülék használat oktatása, dokumentálása

- **A tűzjelzés, tűzoltás feladatai** (Szabályzat)
- **Általános készülék ismeretek:** tűzosztályok, milyen tüzek oltására alkalmasak, hogyan kell a készülékeket jelölni, készenléti állapotban tartani, ellenőrzésük rendje. Milyen típusú tűzoltó készülékek vannak a létesítményben és miért ezeket a típusokat választották.
- **A készülékek bemutatása.** A készülék fő részei: oltóanyagtartály, működtető szerkezetek, biztonsági szelep, tömlő vagy egyéb kijutató eszköz, biztosítószeg, szelepkar. A tartályon lévő használati utasítás, címkék jelölések értelmezése. A készülék oltóanyagának és oltó képességének, és oltási korlátainak bemutatása.
- **A helyes oltás szabályainak ismertetése és gyakorlása.** Tűzesetek szimulálása, oltása
- 
- **A tűzvédelmi oktatás dokumentálása**

# Tűzvédelmi Üzemeltetési napló

Tűzoltó készülék típusjele, oltó- anyag- egysége	Azonosítása		Ellen- őrzés, karban- tartás fokoza- ta	Ellenőr- zés, kar- bantartás dátuma	Mun- kavég- ző neve	Munka- végző aláírása
	Önálló rendeltetési egység	Készletléti hely v. gyár- tási szám				

# TŰZOLTÓ KÉSZÜLÉK KÉZIKÖNYV

A TŰZOLTÓ KÉSZÜLÉKEKKEL KAPCSOLATOS  
JOGSZABÁLYOK, RENDELKEZÉSEK ÉS  
EGYÉB TUDNIVALÓK KÉZIKÖNYVE



2015. február 15-én  
véglegesített kiadás



**Készült az Országos  
Tűzmegeelőzési Bizottság  
támogatásával.**



# Miben segít a könyv?

- Általános köv. – OTSZ szerint
- Speciális köv. – jogszabály, szabvány, szabályzat szerint (súly, oltásteljesítmény)
- **Átszámítva OE-be**
- Forgalmazott készülék típusok – átszámítva OE-be
- Forgalmazó cégek
- Javító cégek

A woman with long hair, wearing a patterned top, is leading a white horse. The background is a gradient from red at the top to green at the bottom. The text "Köszönöm a figyeelmet!" is overlaid in the center in a blue, outlined font.

**Köszönöm a figyeelmet!**

**Heizler György**