



A kiürítés tervezés szabályozása Átmeneti védett terek

Balatonföldvár, 2018. március 22-23.

Lengyelfi László

VÉDELMI ALAPELVEK 1.

HATÓSÁGI FELELŐSSÉG

vs.

TERVEZŐI FELELŐSSÉG

Hatóság feladata a szakterületével kapcsolatos rendeletek betartatása.

Tervező feladata és felelőssége az adott projekttel kapcsolatos összes előírás betartása.

Magyarország Alaptörvénye

- *IV. cikk(1)* Mindenkinek joga van a szabadsághoz és a személyi biztonsághoz.
- *XV. cikk (2)* Magyarország az alapvető jogokat mindenkinek bármely megkülönböztetés, nevezetesen faj, szín, nem, fogyatékoság, nyelv, vallás, politikai vagy más vélemény, nemzeti vagy társadalmi származás, vagyoni, születési vagy egyéb helyzet szerinti különbségtétel nélkül biztosítja.
- *XVII. cikk (3)* Minden munkavállalónak joga van az egészségét, biztonságát és méltóságát tiszteletben tartó munkafeltételekhez.

54/2014. (XII. 5.) BM rendelet az Országos Tűzvédelmi Szabályzatról

5. § (1) E rendeletben meghatározott tűzvédelmi követelményeket életvédelmi, közösségi értékvédelmi és tulajdonosi értékvédelmi célok teljesülése érdekében kell megvalósítani.

A felsorolás egyben fontossági sorrend is!

Mindenek előtt való az életvédelem!

VÉDELMI ALAPELVEK 2.

Az építmények elhelyezésénél, építésénél elsődleges szempont kell legyen a kiürítés feltételeinek biztosítása, beleértve a szomszédos építmények megközelíthetőségére, kiüríthetőségére való hatást is.

Már a vázlatrakészítéskor indokolt a kiüríthetőség és az átmeneti védett tér szükségletének, elhelyezhetőségének vizsgálata.

1997. évi LXXVIII. törvény az épített környezet alakításáról és védelméről

31. § (1) Az építmény elhelyezése során biztosítani kell:

- *a* az építmény, továbbá a szomszédos építmények rendeltetésszerű és biztonságos használhatóságát
- *b*) az építmény közszolgálati (tűzoltó, mentő stb.) járművel történő megközelíthetőségét,
- *d*) a közhasználatú építmények esetében a mindenki számára biztonságos és akadálymentes megközelíthetőséget

(4) Az építménynek és részeinek (önálló rendeltetési egység) építése, felújítása, átalakítása, bővítése, helyreállítása, korszerűsítése során biztosítani kell

- *c*) mindenki számára a közhasználatú építmények esetében a biztonságos és akadálymentes használatot

VÉDELMI ALAPELVEK 3.

253/1997. (XII. 20.) Korm. rendelet az országos településrendezési és építési követelményekről

31. § (1) Az építményeket csak úgy szabad elhelyezni, hogy azok együttesen feleljenek meg a településrendezési, településképi, illeszkedési, a környezet-, a táj-, természet- és a műemlékvédelemi, továbbá a rendeltetési, az egészség-, a tűz-, a köz- és más biztonsági, az akadálymentességi követelményeknek, valamint a geológiai, éghajlati, illetőleg a terep, a talaj és a talajvíz fizikai, kémiai, hidrológiai adottságainak, illetőleg azokat ne befolyásolják károsan.

A szomszédos építményekre való hatást is vizsgálni kell

41. § (1) Az építményeknek a rendeltetésüknek megfelelő módon megközelíthetőeknek kell lenniük.

(2) Kerekesszékekkel és gyermekkocsival is megközelíthető módon kell kialakítani a közhasználatú építményeket.

50. § (3) Az építménynek meg kell felelnie a rendeltetési célja szerint

• *a)* az állékonyság és a mechanikai szilárdság, *b)* a tűzbiztonság, *d)* a biztonságos használat és akadálymentesség, *g)* az élet- és vagyonvédelem,

alapvető követelményeinek, és a tervezési programban részletezett elvárásoknak.

52. § d) az építményben lévők az építményt az előírt időn belül elhagyhassák vagy kimentésük lehetősége műszakilag biztosított legyen

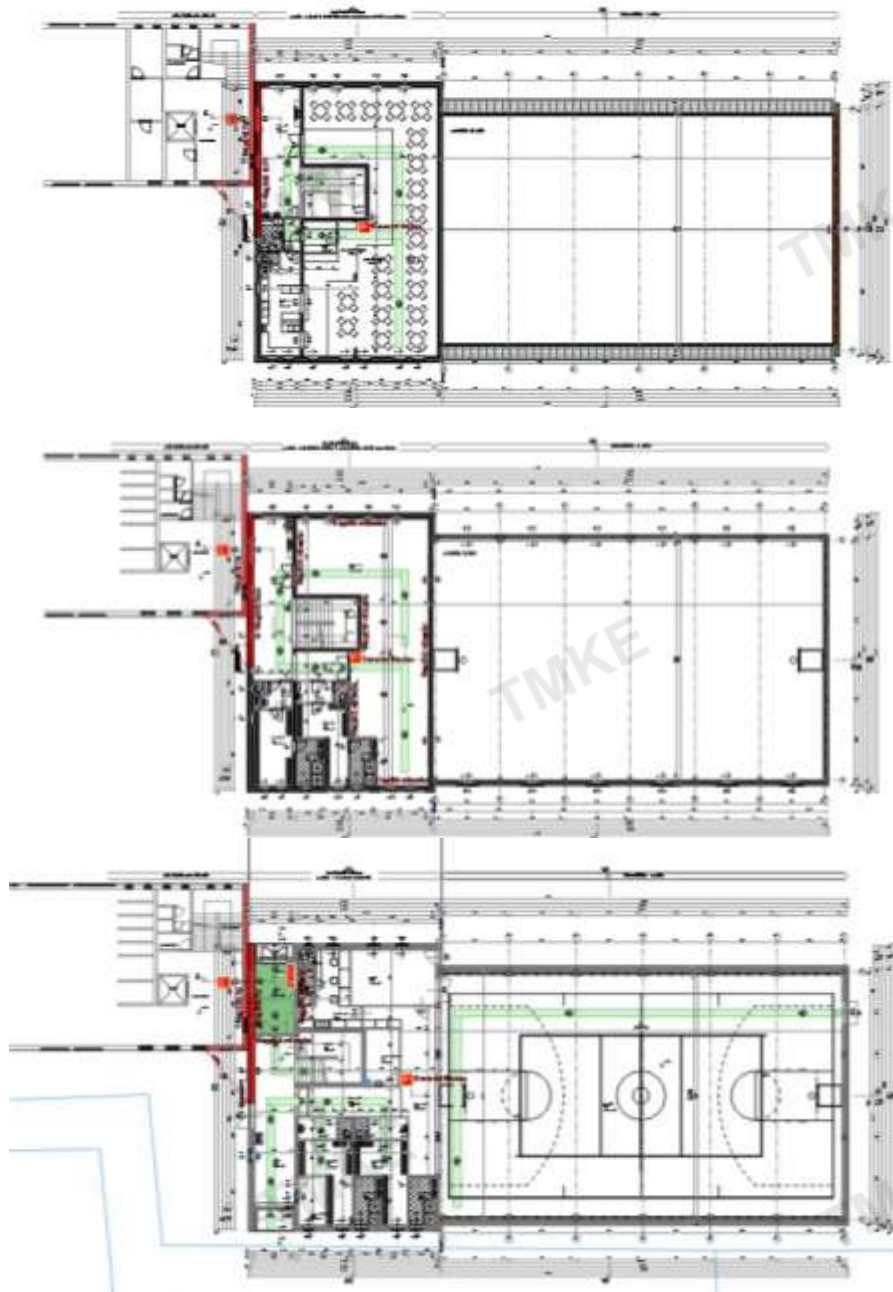
Tervezési program lásd. OTÉK 50. § (1) és 54/A § (1)

Ismerjük-e a tervezési program tartalmát? Tudjuk-e mire szerződünk?

VÉDELMI ALAPELVEK 4.

- **51. § (1)** Az épületeket úgy kell kialakítani, hogy tűz esetén
- *a)* a benntartózkodó személyek
- *aa)* a tartózkodási helyüket képező helyiséget elégséges számú, átbocsátóképesű és megfelelő helyen beépített kijáraton elhagyhassák,
- *ab)* a tartózkodási helytől mérve a megengedett elérési távolságon belül menekülési útvonalra, biztonságos térbe vagy átmeneti védett térbe juthassanak,
- *b)* a nem menthető személyek tartózkodási helye kielégítő védelmet nyújtson a tűz és kísérelése ellen.

A lényeg, hogy a veszélyeztetett területet (helyiséget?) minél rövidebb idő alatt az ott tartózkodók el tudják hagyni, majd védettebb útvonalon el lehessen érni a biztonságos teret. A helyiségcsoport első szakaszba sorolása e szempontból kicsit zavaró, de ha figyelembe vesszük, hogy itt semmilyen tűzgátlási követelmény sincs, talán érthető a jogalkotói álláspont.



Meglevő épület bővítése a menekülési útirányába

Kiüríthető marad a meglevő épület? Melyik előírás szerint vizsgáljuk a meglevő épületet?

Új épület létszám megállapítás:

- -2. emeleti étkező
- -1. emeleti edzőterem
- fsz-i tornaterem

Építetési nyilatkozat vagy OTSZ normatíva, esetleg TvMI ajánlás?

Kiürítési útvonal megállapítás. Merre lehet menni és annak milyen hatásai vannak?

Szükséges-e fogyatékkal élő jelenlétével kalkulálni?

MEGLEVŐ ÉPÜLETEK VÁLTOZÁSAI

OTÉK 108. § (1) A meglévő építményekre az 50-107. § rendelkezéseit az e §-ban foglalt eltérésekkel kell alkalmazni

(2) ... Meglévő építményen végzett bármilyen helyreállítás, felújítás, korszerűsítés, átalakítás, bővítés, vagy a rendeltetés módosítása és ezek hatása

- a) az építmény és részeinek ... biztonságos használhatóságát nem veszélyeztetheti, azokban kedvezőtlen irányú változást nem eredményezhet, valamint
- b) a szomszédos építmény, építményrész, önálló rendeltetési egység ..., rendeltetésszerű használhatóságát nem korlátozhatja

(7) A rendeltetésmódosításnak feltétele, hogy az

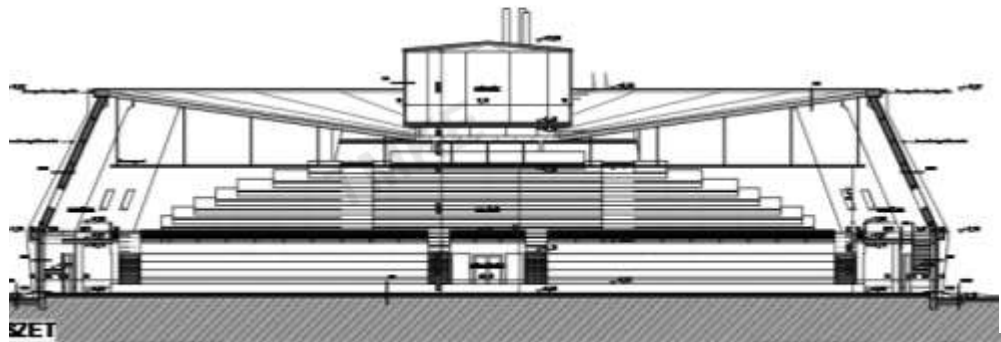
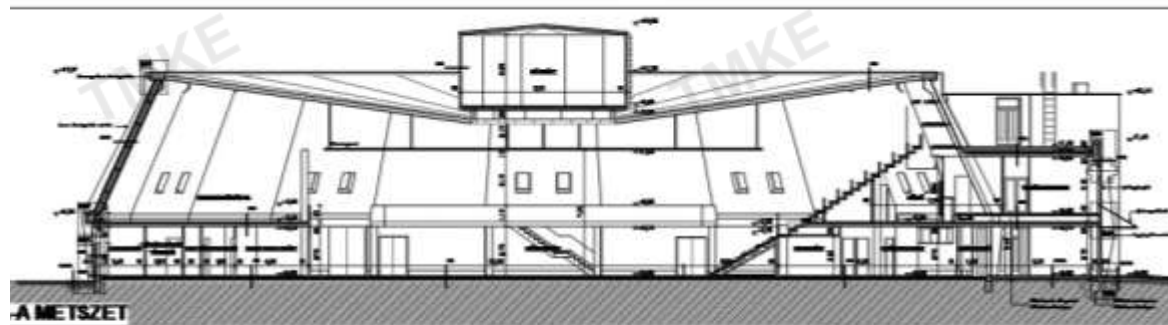
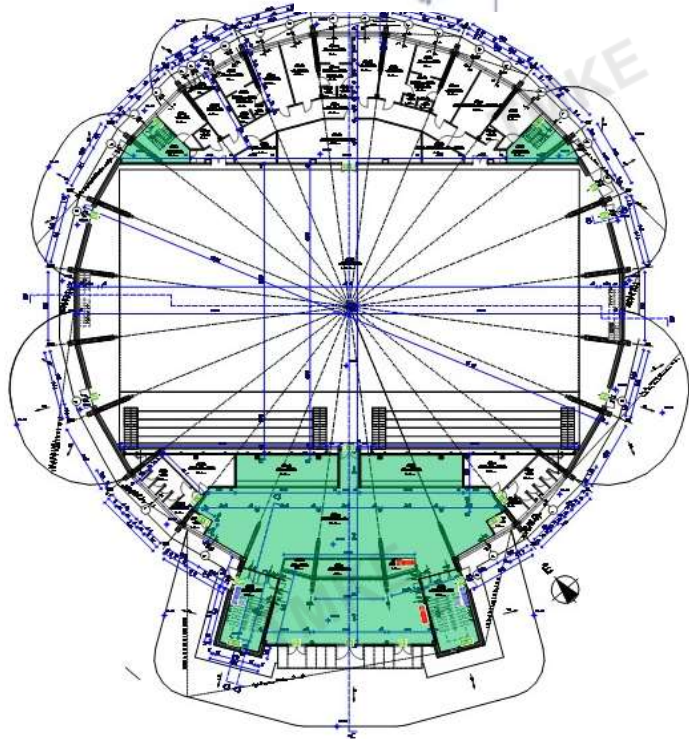
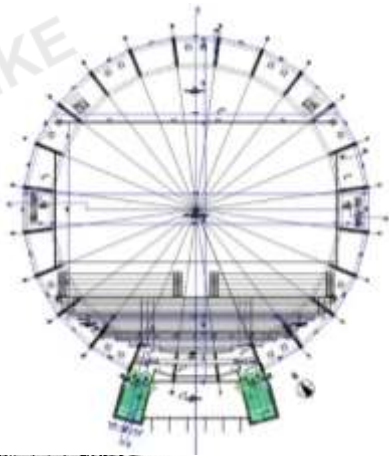
- b) az építmény és részei a módosuló használat alapján feleljenek meg ... a biztonságos használhatóság feltételeinek. A tervezett használatra ... alkalmas vagy alkalmassá tehető legyen.

(9) A meglévő építmények utólagosan akadálymentesítendő építményrészeit úgy kell meghatározni, hogy az építményben lévő közszolgáltatás hozzáférése mindenki számára biztosított legyen.

(11) Ha az építmény utólagos akadálymentessé tétele csak részben valósítható meg, a részleges akadálymentesítése is elfogadható, ha az ott lévő közszolgáltatás így is mindenki számára akadálymentesen hozzáférhető.

OTSZ 2. § (4) Meglévő építmény, építményrész átalakítása, bővítése, korszerűsítése, helyreállítása, felújítása, rendeltetésének módosítása esetén az átalakítás mértékének, körének és az építmény, építményrész tűzvédelmi helyzetét befolyásoló hatásainak figyelembevételével kell e rendeletet alkalmazni.

Mindkét rendeletnek meg kell felelni! Az OTÉK-ban leírtakat alkalmazva egyértelműbbé válik, hoav mi is az átalakítás, köre mértéki



I. ütem: csak az előcsarnok és a külső homlokzat változik

Változik-e a kiürítés valamely feltétele?

Kell-e vizsgálni a kiürítés megfelelőségét? Ha igen melyik előírás alapján?

Kell-e módosítani a meglevő épületen?

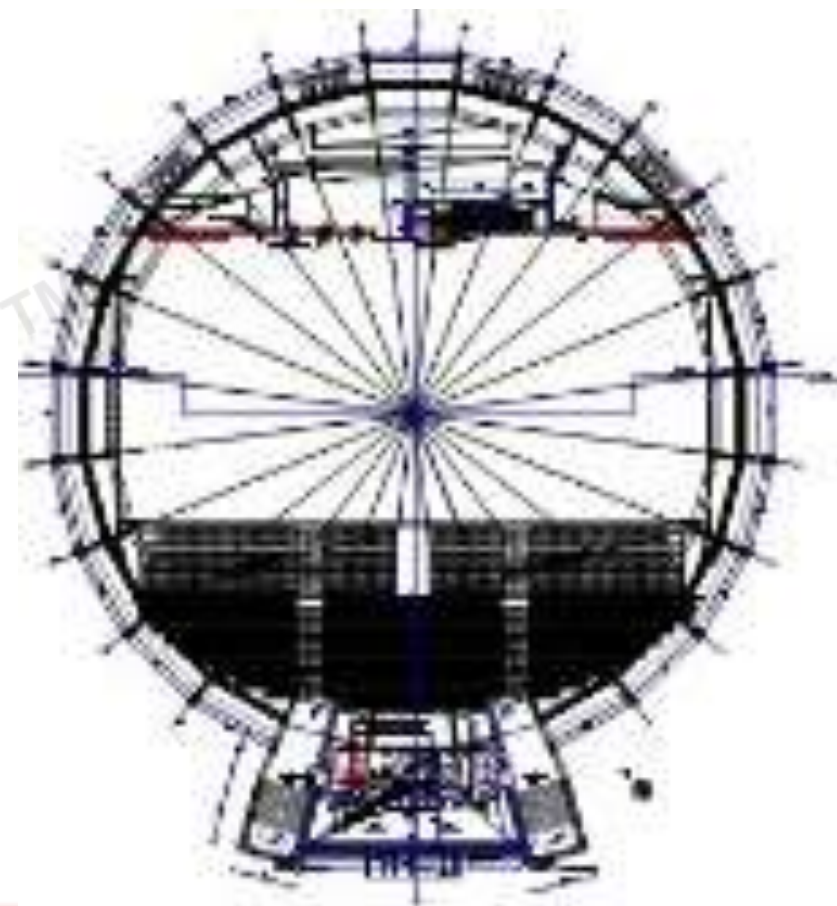
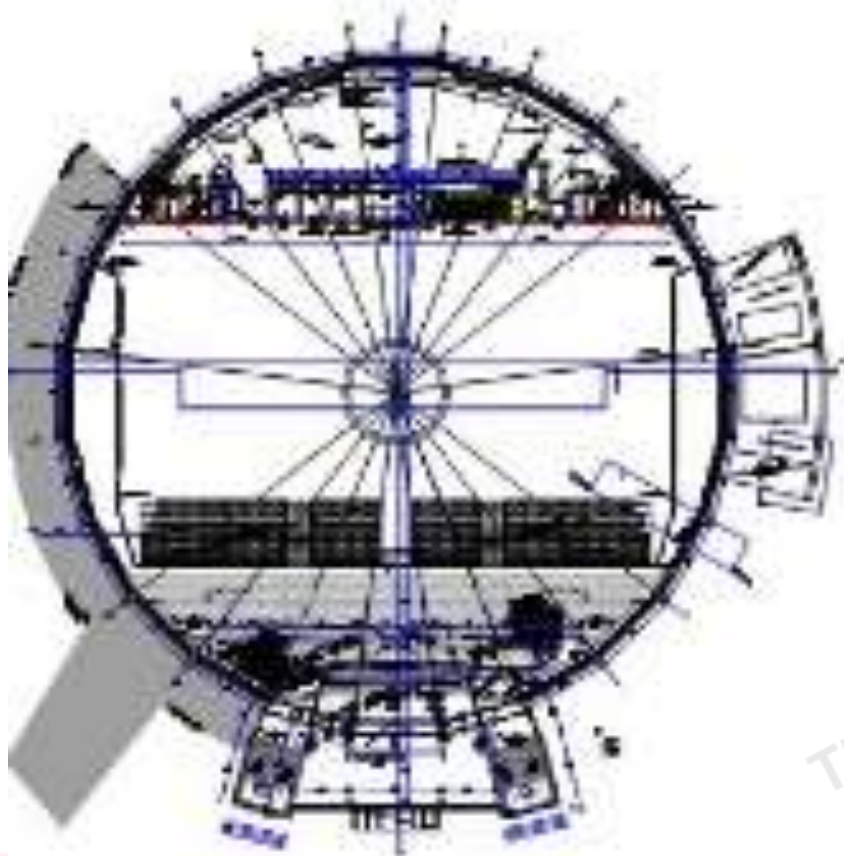
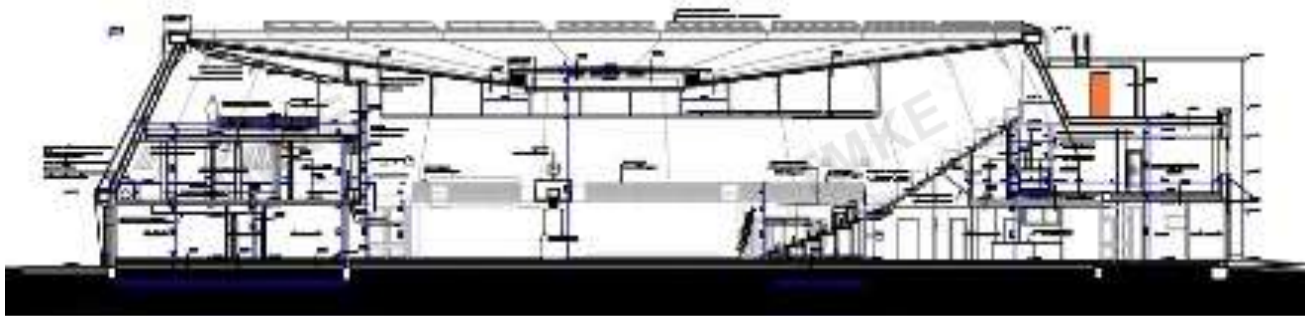
II. ütem: csak egy új szint és egy

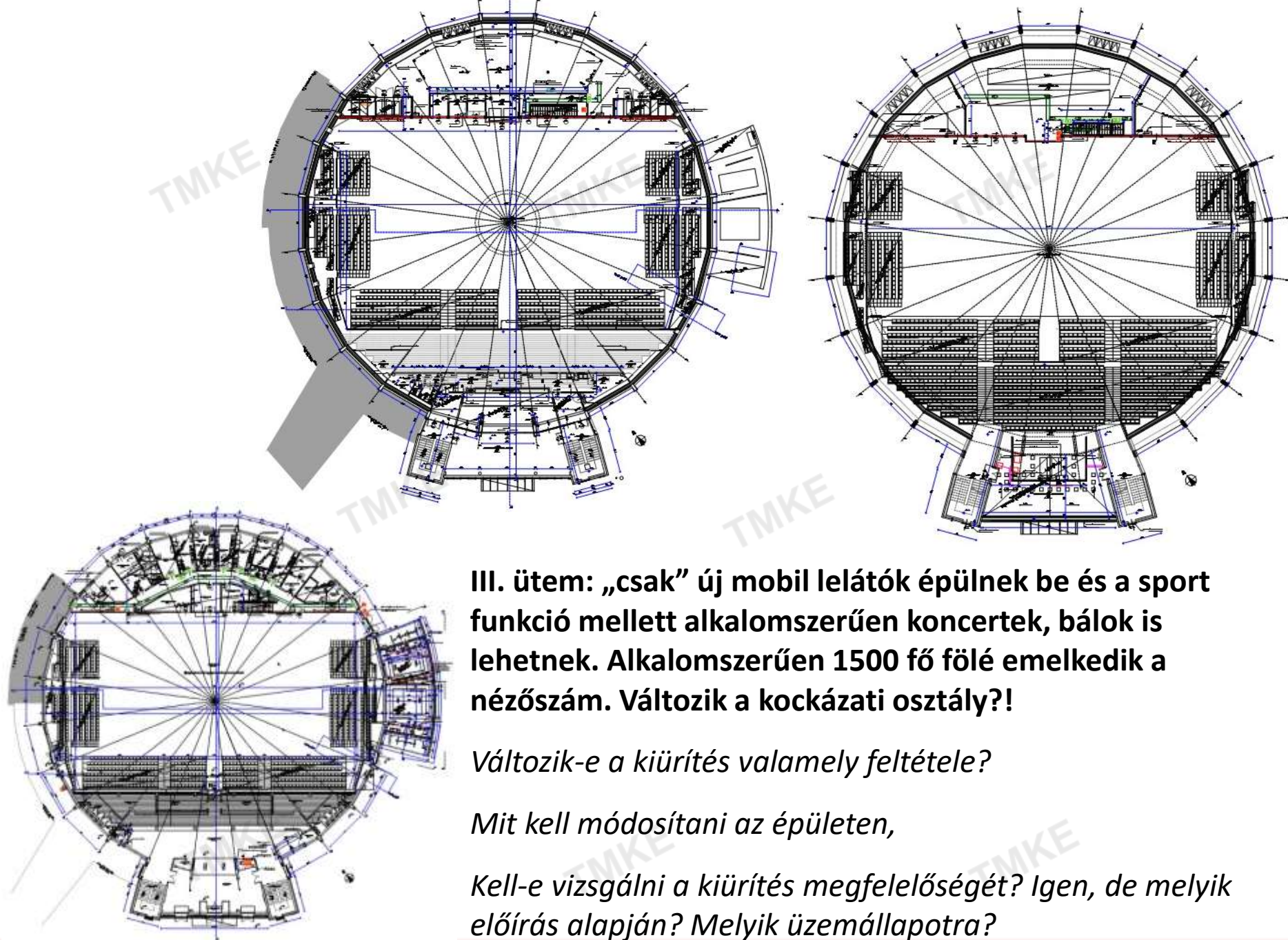
„kulisszafal” épül be

Változik-e a kiürítés valamely feltétele?

Kell az épületen módosítani?

Kell-e vizsgálni a kiürítés megfelelőségét? Ha igen hol, melyik előírás alapján?





III. ütem: „csak” új mobil lelátók épülnek be és a sport funkció mellett alkalmoszerűen koncertek, bálok is lehetnek. Alkalmoszerűen 1500 fő fölé emelkedik a nézőszám. Változik a kockázati osztály?!

Változik-e a kiürítés valamely feltétele?

Mit kell módosítani az épületen,

Kell-e vizsgálni a kiürítés megfelelőségét? Igen, de melyik előírás alapján? Melyik üzemállapotra?

MILYEN LÉTSZÁMOT TÉTELEZZÜNK FEL

OTSZ 7. § (1) A tűzvédelmi tervezés kiindulási feltételei:

- *c)* a veszélyeztetett személyek létszáma, menekülési képessége a rendeltetésnek megfelelő,

52. § (4) A helyiség befogadóképességét az alábbi létszámadatok közül a nagyobb létszám jelenti:

- *a)* tervezői, üzemeltetői adatszolgáltatás szerinti, kiüríthető létszám,
- *b)* a 7. mellékletben foglalt 2. táblázat szerinti fajlagos értékkel számított, kiüríthető létszám.

TvMI 2.2. A bent tartózkodók létszámára vonatkozó üzemeltetői nyilatkozatban vagy az OTSZ 7. mellékletében meghatározott létszámok közül a nagyobb létszám vehető figyelembe. Ezek hiányában a munkahelyek száma, az elhelyezett bútorozás (ülőhelyek, ágyak stb,) szerinti és az üzemeltetéshez szükséges létszám ismeretében javasolt a menekülők létszámát megállapítani. Ha ezek sem állnak rendelkezésre a D melléklet normatív létszámadatot tartalmazó táblázatos értékek adnak támpontot.

OTÉK 50. § (3) tervezési program

Az épületben az egyidejűleg jelen lehető legnagyobb létszámra kell a kiürítést tervezni.

HOL KELL FOGYATÉKOS SZEMÉLY JELENLÉTÉVEL KALKULÁLNI 1.

OTSZ

- *menekülésben korlátozott személy*: olyan személy, aki életkora - 0-10 éves vagy 65 év feletti -, értelmi vagy fizikai-egészségi állapota alapján, esetleg külső korlátozás miatt önálló menekülésre nem képes
- *menekülésben korlátozott személyek speciális intézménye*: olyan, menekülésben korlátozott személyek elhelyezésére, ellátására, kezelésére, nevelésére, oktatására, gondozására szolgáló intézmény, amelyben az elhelyezett, ellátott, kezelt, nevelt, oktatott, gondozott személyek menekülési képességét az életkoron kívül egyéb tényező is kedvezőtlenül befolyásolja

TvMI 2.2.

- *Szintek között önállóan közlekedni nem képes mozgáskorlátozottak*: az ágygal együtt, vagy kerekesszéssel mozgatható személyek, továbbá a rollátorral, járókerettel közlekedők.

1998. évi XXVI. törvény

- *fogyatékos személy*: az a személy, aki tartósan vagy véglegesen olyan érzékszervi, kommunikációs, fizikai, értelmi, pszichoszociális károsodással - illetve ezek bármilyen halmozódásával - él, amely a környezeti, társadalmi és egyéb jelentős akadályokkal kölcsönhatásban a hatékony és másokkal egyenlő társadalmi részvételt korlátozza vagy gátolja;
- *akadálymentesség*: az épített környezet alakításáról és védelméről szóló 1997. évi LXXVIII. törvény 2. §-ának 1. pontjában meghatározott feltételeknek megfelelő épített környezet;

HOL KELL FOGYATÉKOS SZEMÉLY JELENLÉTÉVEL KALKULÁLNI 2.

OTSZ 54. § (1) A menekülésben korlátozott személyek elhelyezésére, ellátására, kezelésére, nevelésére, oktatására, gondozására szolgáló rendeltetés esetén a speciálisnak nem minősülő általános iskolák kivételével, valamint ahol a rendeltetés alapján e rendelet előírja, a menekülésben korlátozott személyek részére a nem menthető személyek kivételével

- a) a kijárati szinten biztonságos térbe jutást,
- b) a kijárati szinttől eltérő építményszinten átmeneti védett térbe jutást
- kell biztosítani.

(2) Az (1) bekezdéstől **eltérő rendeltetés akadálymentesítése esetén a tűzvédelmi szakhatóság előírhatja** átmeneti védett tér szükségességét és jellemzőit.

1998. évi XXVI. törvény a fogyatékos személyek jogairól és esélyegyenlőségük biztosításáról
2. § (3) A tervezési, döntési folyamatok során kiemelten kell kezelni a fogyatékos személyek sajátos szükségleteit, és **figyelemmel kell lenni arra, hogy a fogyatékos személyek a bárki által igénybe vehető lehetőségekkel csak különleges megoldások alkalmazása esetén élhetnek.**

(4) A fogyatékos személyeket érintő döntések során tekintettel kell lenni arra, hogy a fogyatékos személyek a társadalom és a helyi közösség egyenrangú tagjai, ezért **meg kell teremteni azokat a feltételeket, amelyek lehetővé teszik számukra a társadalmi életben való részvételt.**

HOL KELL FOGYATÉKOS SZEMÉLY JELENLÉTÉVEL KALKULÁLNI 3.

1998. évi XXVI. törvény a fogyatékos személyek jogairól és esélyegyenlőségük biztosításáról

2. § (4) h) *egyenlő esélyű hozzáférés:*

- *ha)* a szolgáltatás egyenlő eséllyel hozzáférhető akkor, ha igénybevétele - az igénybe vevő állapotának megfelelő önállósággal - **mindenki**, különösen a mozgási, látási, hallási, mentális és kommunikációs funkciókban sérült emberek számára **akadálymentes, kiszámítható, értelmezhető és érzékelhető**,
- *hb)* az épület egyenlő eséllyel hozzáférhető, ha **mindenki**, különösen a mozgási, látási, hallási, mentális és kommunikációs funkciókban sérült emberek számára **megközelíthető, a nyilvánosság számára nyitva álló része bejárható, vészhelyzetben biztonsággal elhagyható**, valamint az épületben a tárgyak, berendezések mindenki számára rendeltetésszerűen használhatók,
- *hc)* az információ egyenlő eséllyel hozzáférhető akkor, ha az **mindenki**, különösen a mozgási, látási, hallási, mentális és kommunikációs funkciókban sérült emberek számára **kiszámítható, értelmezhető és érzékelhető**, az ahhoz való hozzájutás pedig az igénybe vevő számára akadálymentes.

HOL KELL FOGYATÉKOS SZEMÉLY JELENLÉTÉVEL KALKULÁLNI 4.

1998. évi XXVI. törvény a fogyatékos személyek jogairól és esélyegyenlőségük biztosításáról

5. § (1) A fogyatékos személynek joga van a számára akadálymentes, továbbá érzékelhető és biztonságos épített környezetre.

7/A. § (1) A fogyatékos személy számára - figyelembe véve a különböző fogyatékosági csoportok eltérő speciális szükségleteit - **biztosítani kell a közzolgáltatásokhoz való egyenlő esélyű hozzáférést.**

AZ ESÉLYEGYENLŐSÍTÉS CÉLTERÜLETEI

- Egészségügy
- Oktatás, képzés
- Foglalkoztatás
- Lakóhely, közösségbe való befogadás, önálló életvitel
- Kultúra, sport

1997. évi LXXVIII. törvény az épített környezet alakításáról és védelméről

Közhasználatú építmény: az olyan építmény (építményrész), amely

- - a település vagy településrész ellátását szolgáló funkciót tartalmaz, és
- - **használat nem korlátozott, illetve nem korlátozható** (pl. alap-, közép-, felsőfokú oktatási, egészségvédelmi, gyógyító, szociális, kulturális, művelődési, sport, pénzügyi, kereskedelmi, biztosítási, szolgáltatási célú építmények mindenki által használható részei), továbbá
- - **használat meghatározott esetekben kötelező, illetve elkerülhetetlen** (pl. a közigazgatás, igazságszolgáltatás, ügyészség építményeinek mindenki által használható részei), valamint, amelyet törvény vagy kormányrendelet közhasználatúként határoz meg.

HOL KELL FOGYATÉKOS SZEMÉLY JELENLÉTÉVEL KALKULÁLNI 5.

253/1997. (XII. 20.) Korm. rendelet az országos településrendezési és építési követelményekről

54/A. § (1) A tervezési programban meg kell határozni a közhasználatú építmény azon építményrészeit, amelyeknél az akadálymentes használatot biztosítani kell. Az akadálymentes használatához olyan jelző-információs rendszert kell alkalmazni, amely a rendeltetészerű használó fogyatékos személyt segíti az építmény, építményrész használatában.

(2) Az elsődlegesen fogyatékos személyek használatára szolgáló épületet, épületrészt, önálló rendeltetési egységet és helyiséget az akadálymentes használatot biztosító módon kell tervezni és megvalósítani.

FOGYATÉKKAL ÉLŐK LÉTSZÁMA

TvMI 2.2. A menekülésben korlátozott személyek létszámát és fogyatékosági összetételét a **rehabilitációs környezettervező szakmérnök** általi adatszolgáltatás alapján javasolt figyelembe venni.

Amennyiben ilyen nem áll rendelkezésre, úgy a **TvMI 4.3.5.** pontjában leírtakat ajánlott használni. *(menekülésben korlátozott személyek speciális intézménye, közösségi rendeltetésű építmények, egészségügyi gyógyászati ellátásra szolgáló épületek, irodaépületek, ipari, mezőgazdasági termelő valamint a tároló építmények)*

ÁTMENETI VÉDETT TÉR SZÜKSÉGESSÉGE

OTSZ

54. § (1) A menekülésben korlátozott személyek elhelyezésére, ellátására, kezelésére, nevelésére, oktatására, gondozására szolgáló rendeltetés esetén, ill. **(2)** ahol a szakhatóság előírja

TvMI 2.2.

Átmeneti védett teret kell kialakítani **mindazokon a kiürítési szinttől eltérő szinteken, melyeket a szintek között önállóan közlekedni nem képes mozgáskorlátozottak normál üzemi állapotok mellett elérhetnek.** Nem szükséges átmeneti védett teret kialakítani a lakóépületekben, továbbá ott, ahol a szintek között önállóan közlekedni nem képes mozgáskorlátozottak tűz esetén egyéb biztonságos módon önállóan képesek a kijárat szintet elérni.

ÁTMENETI VÉDETT TÉR ELHELYEZÉSE

átmeneti védett tér: a tartózkodás helye szerinti építményszinten kialakított helyiség, helyiségcsoport vagy tér, amely kialakításával tűz esetén az oda menekülő vagy menekített személyek biztonságát átmenetileg, a mentés végrehajtásáig biztosítja,

Kialakítás általános feltételei:

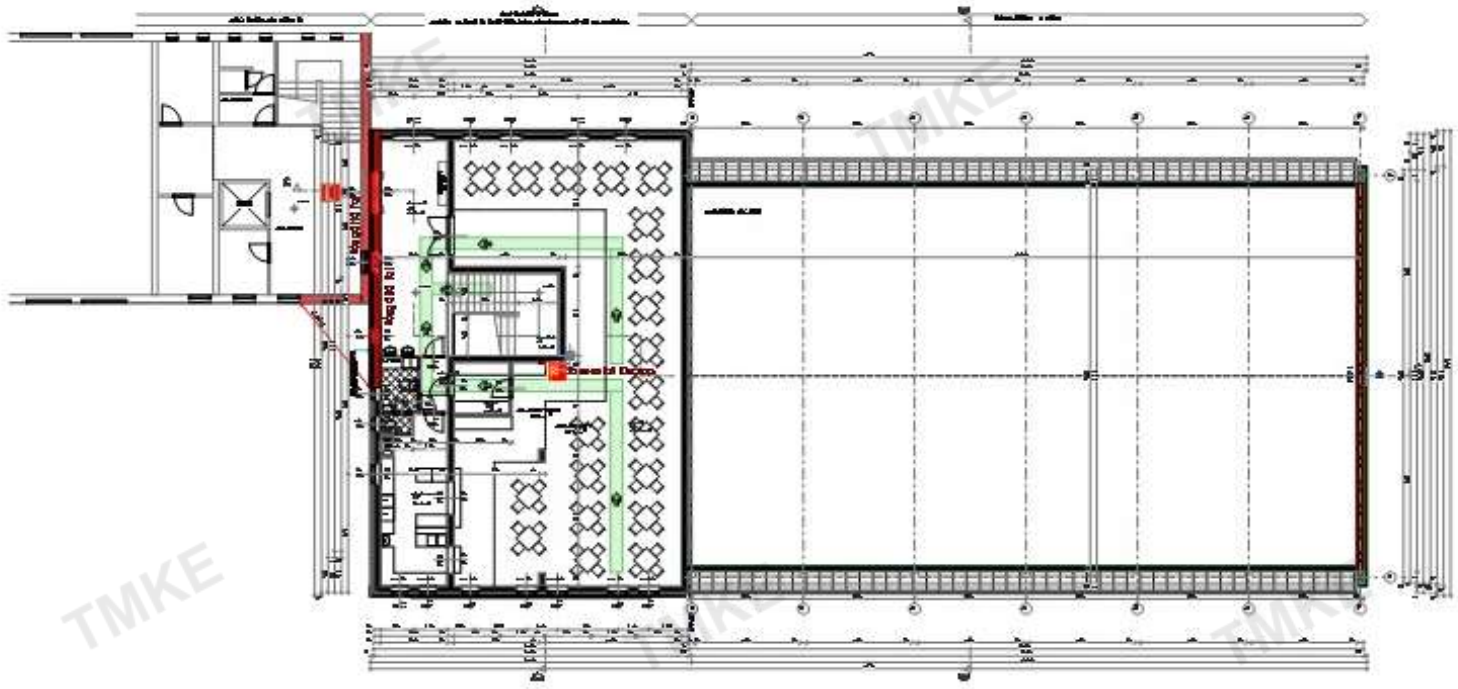
- a kiürítés első szakaszára megengedett távolságon/időn belül kell elérni
- menekülési útvonalhoz kell kapcsolódjon
- szomszédos helyiségektől tűzgátló építményszerkezetekkel kell határolni
- füst bejutás ellen védetten kell kialakítani
- homlokzati tűzterjedés ellen védetten kell kialakítani
- biztonsági világítással kell ellátni
- megközelítési útvonalát, bejáratát biztonsági jellel kell megjelölni
- alapterület tegye lehetővé a tervezett befogadó képesség szerinti létszámú és fogyatékosági összetételű személyek mozgásukat segítő eszközökkel együtt történő elhelyezését. Az átmeneti védett tér alapterülete a mentendő személyek elhelyezésén túl tegye lehetővé, hogy a mozgásukban korlátozott, de nem kerekesszéket használó személy le tudjon ülni. *(a szintek közötti önálló közlekedésre nem képes személyek aránya az össz létszám 0,07%-a + 1 fő kísérővel is célszerű kalkulálni)*

A TvMI 2.2. F mellékletében feltüntetett példákban az átmeneti védett terek és a függőleges tűzszakasz-határok lehetséges elvi elrendezési alternatívái, a lépcsőházak pihenői, illetve előtereinek átmeneti védett térként való kialakítási lehetőségei láthatók. Lehetőleg a megközelítési útiránya ne legyen ellentétes a többi ember menekülési útirányával.

ÁTMENETI VÉDETT TEREK FAJTÁI 1.

Szomszédos önálló menekülési útvonallal rendelkező tűzszakasz

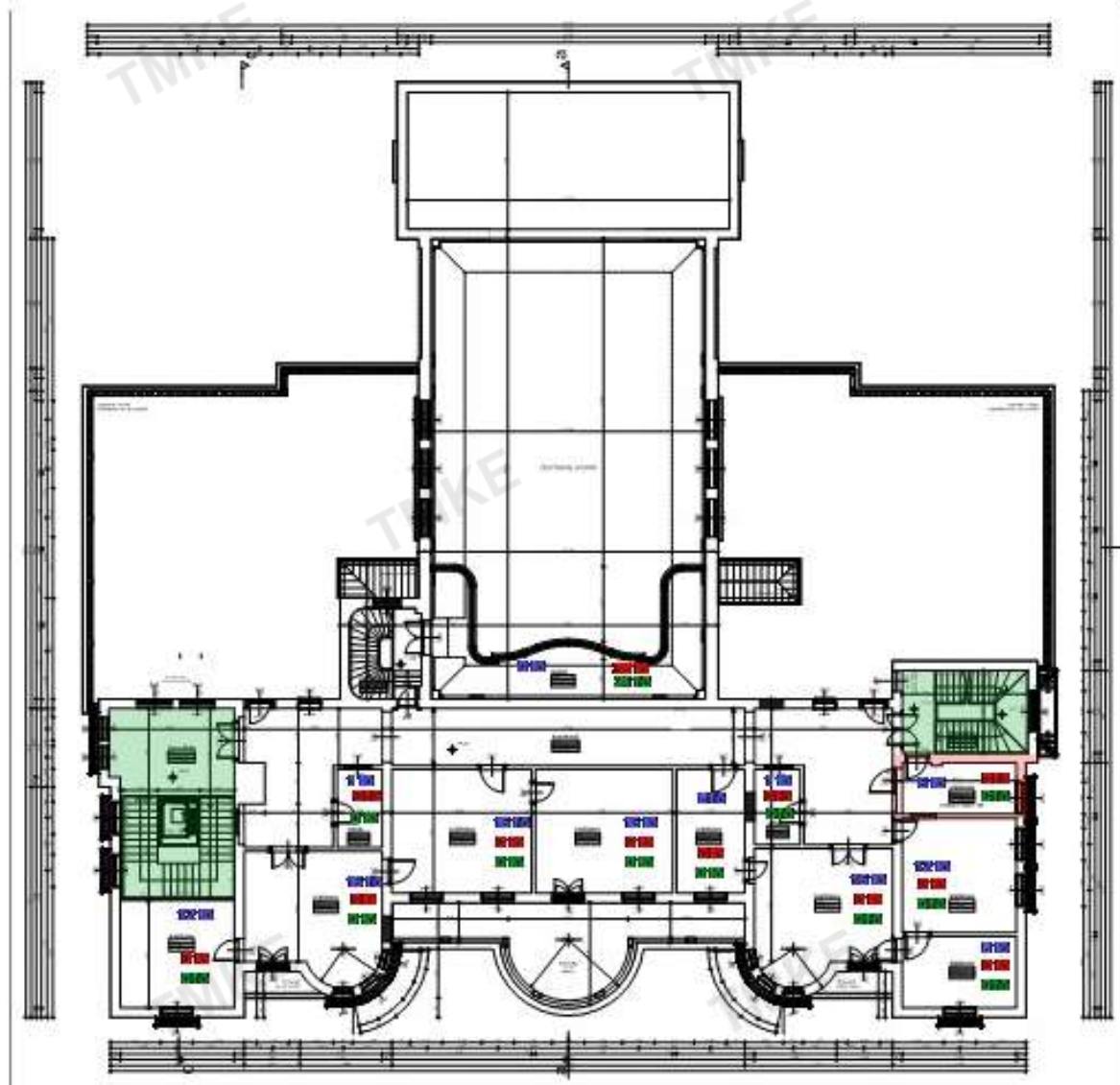
- A védett térbe átlépve a kiürítés újra indul (első + második szakaszon belül biztonságos térbe kell jutni)
- Csak olyan tűzszakasz vehető számításba, mely önálló – a menekülésre okot adó tűzszakasz terét nem érintő – kiürítési útvonallal rendelkezik
- A tűzszakasz-határon elhelyezkedő tűzgátló nyílászárók egyben legalább S_{200} -as (korábban S_m) minősítésű füstgátló tulajdonságúak is



ÁTMENETI VÉDETT TEREK FAJTÁI 2.

Önálló helyiség

- bejárati ajtajának küszöbje legfeljebb 2,0 cm legyen
- Bejáratai tűzgátló nyílászárók, egyben legalább S_{200} -as (korábban S_m) minősítésű füstgátló tulajdonságúak is legyenek
- Kommunikáció: 5 fő befogadó képességig ajtóban betekintő ablak, 5 fő fölött kétirányú kommunikációs kapcsolat a portával, recepcióval, tűzjelző központ helyiségével vagy tűzoltási beavatkozási központtal.



ÁTMENETI VÉDETT TEREK FAJTÁI 3.

Füstmentes lépcsőház pihenője

OTSZ 56. § (3) A füstmentes lépcsőházi pihenő részeként kialakított átmeneti védett teret úgy kell a lépcsőházon belül elhelyezni, hogy az ott várakozó személyek ne akadályozzák a nyílászárók használatát és a menekülést. A várakozásra kijelölt terület határait a padlón jelölni kell.

TvMI 2.2. 7.6. A füstmentes lépcsőház, illetve előtere az épület kockázati besorolásának megfelelő tűzgátló és füstgátló építményszerkezetekkel határolandó.

Külön kommunikációs lehetőség kiépítése nem szükséges.



ÁTMENETI VÉDETT TEREK FAJTÁI 4.

Tetőfödém

OTSZ 56. § (4) Tetőfödémén akkor alakítható ki átmeneti védett tér, ha nem kapcsolható menekülési útvonalhoz, a szomszédos helyiségektől nem határolható el tűzgátló szerkezetekkel (???), a homlokzati tűzterjedés elleni védelem sem alakítható ki.

Személyeket a füst ne veszélyeztesse

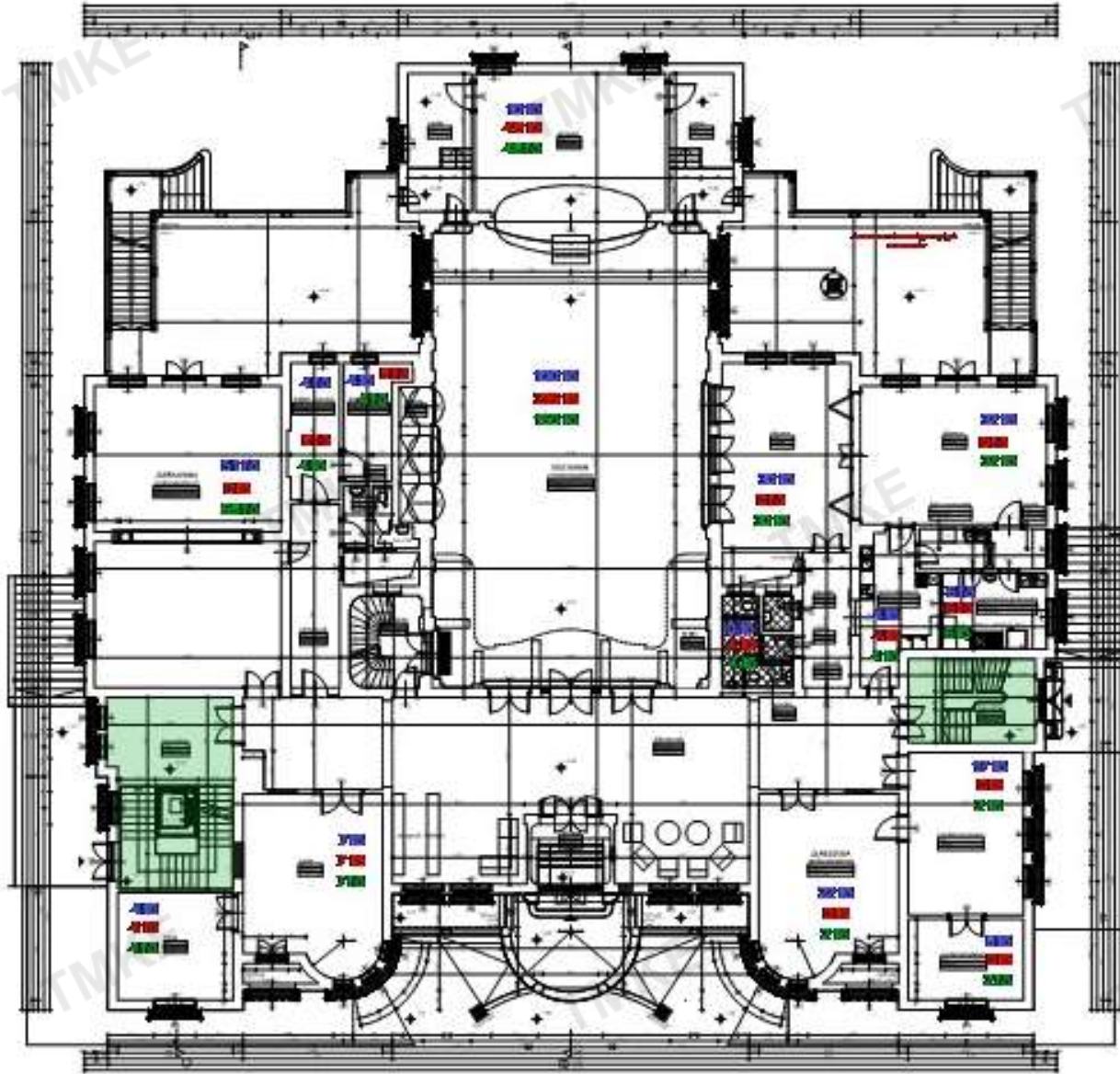
Leesés elleni védelem kell

tetőszigetelési rendszere B_{roof} (t1) osztályú és a hőszigetelés A1-A2 tűzvédelmi osztályú legyen vagy megengedett B-E tűzvédelmi osztályú hőszigetelés alkalmazása, ha hő- vagy a csapadékvíz elleni szigetelő réteget felülről legalább 5 cm vastag A1 vagy A2 tűzvédelmi osztályú réteggel hézagmentesen fedik.

TvMI 2.2. 7.7. A tetőfödém az épület kockázati besorolásának megfelelő tűzgátló építményszerkezetekkel alakítandó ki.

A tetőfödémén kialakított átmeneti védett tér határvonalától és a továbbhaladást biztosító útvonaltól 5 m távolságon belül nem javasolt tetőfelülvilágítót, hő- és füstelvezető szerkezetet, gépészeti berendezést elhelyezni, kivéve, ha azok veszélyeztető hatásai ellen az átmeneti védett tér érintett határain legalább 1,5 m magasságig tömör, A1 vagy A2 tűzvédelmi osztályú falszerkezet létesül.

TETŐFÖDÉM, TERASZ ÁTMENETI VÉDETT TÉR

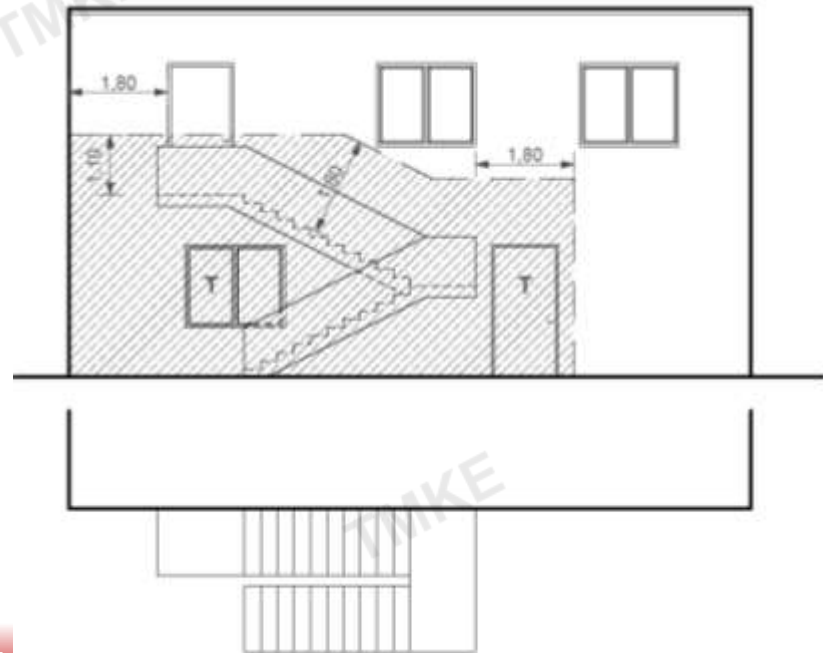


ÁTMENETI VÉDETT TEREK FAJTÁI 5.

Szabad lépcső pihenője

TvMI 2.2 megkülönböztet védett és nem védett szabadlépcsőt. Mindkettő használható menekülésre, de **átmeneti védett térként csak a védett szabadlépcső pihenője használható.** (A nem védett kialakítású szabadlépcső hő- és füstelvezetéssel védett menekülési útvonalként vehető figyelembe.)

- Tartószerkezete elégítse ki az épületen belüli menekülési lépcsőkre vonatkozó követelményeket
- pihenőire a legfelső ajtó kivételével legalább EI₂30-C teljesítményű tűzgátló ajtók nyílnak
- A védett szabadlépcső járófelületétől számított 3 méteres távolságon belül tűzgátló (azaz tűzállósági határértékkel rendelkező) építményszerkezeteket alkalmaznak.
- A 3 méteres távolság
 - 1,8 méterre csökkenthető, ha a szabadlépcsőt nem 120⁰-nál kisebb szöget bezáró homlokzatok között, vagy 3,0 méternél nagyobb sugarú, homorú íves homlokzat előtt építik be,
 - függőleges irányban felfelé 1,1 méterre csökkenthető a szabadlépcső legfelső járósíntjének járófelületétől számítva



KÖSZÖNÖM MEGTISZTELŐ FIGYELMÜKET

JOGSZABÁLY KIGYÚJTÁS AZ ELŐADÁSHOZ

Magyarország Alaptörvénye (2011. április 25.)

IV. cikk

(1) Mindenkinek joga van a szabadsághoz és a személyi biztonsághoz.

XV. cikk

(2) Magyarország az alapvető jogokat mindenkinek bármely megkülönböztetés, nevezetesen faj, szín, nem, fogyatékoság, nyelv, vallás, politikai vagy más vélemény, nemzeti vagy társadalmi származás, vagyoni, születési vagy egyéb helyzet szerinti különbségtétel nélkül biztosítja.

XVII. cikk

(3) Minden munkavállalónak joga van az egészségét, biztonságát és méltóságát tiszteletben tartó munkafeltételekhez

XXII. cikk

(1) Magyarország törekszik arra, hogy az emberhez méltó lakhatás feltételeit és a közszolgáltatásokhoz való hozzáférést mindenki számára biztosítsa.

XXVI. cikk

Az állam - a működésének hatékonysága, a közszolgáltatások színvonalának emelése, a közügyek jobb átláthatósága és az esélyegyenlőség előmozdítása érdekében - törekszik az új műszaki megoldásoknak és a tudomány eredményeinek az alkalmazására.

2003. évi CXXV. törvény az egyenlő bánásmódról és az esélyegyenlőség előmozdításáról

4. § Az egyenlő bánásmód követelményét

- a) a magyar állam,
 - b) a helyi és nemzetiségi önkormányzatok, ezek szervei,
 - c) a hatósági jogkört gyakorló szervezetek,
 - d) a Magyar Honvédség és a rendvédelmi szervek,
 - e) a közalapítványok, köztestületek, valamint munkavállalók és munkáltatók érdekképviseleti szervezetei,
 - f) a közszolgáltatást végző szervezetek,
 - g) a közoktatási és a felsőoktatási intézmények (a továbbiakban együtt: oktatási intézmény),
 - h) a szociális, gyermekvédelmi gondoskodást, valamint gyermekjóléti szolgáltatást nyújtó személyek és intézmények,
 - i) a muzeális intézmények, a könyvtárak, a közművelődési intézmények,
 - j) az önkéntes kölcsönös biztosítópénztárak, a magánnyugdíj pénztárak,
 - k) az egészségügyi ellátást nyújtó szolgáltatók,
 - l) a pártok, valamint
 - m) az a)-l) pontok alá nem tartozó költségvetési szervek
- jogviszonyaik létesítése során, jogviszonyaikban, eljárásaik és intézkedéseik során (a továbbiakban együtt: jogviszony) kötelesek megtartani.

5. § Az egyenlő bánásmód követelményét a 4. §-ban foglaltakon túl az adott jogviszony tekintetében köteles megtartani,

a) aki előre meg nem határozott személyek számára szerződés kötésére ajánlatot tesz vagy ajánlattételre felhív,

b) aki az ügyfélforgalom számára nyitva álló helyiségeiben szolgáltatást nyújt vagy árut forgalmaz,

c) az állami támogatás felhasználása során létrejövő jogviszonyai tekintetében az állami támogatásban részesülő egyéni vállalkozó, jogi személy, illetve jogi személyiséggel nem rendelkező szervezet az állami támogatás igénybevételétől kezdődően mindaddig, amíg az állami támogatás felhasználását az arra jogosult szerv a rá vonatkozó szabályok szerint ellenőrizheti, valamint

d) a munkáltató a foglalkoztatási jogviszony, az utasításadásra jogosult személy a munkavégzésre irányuló egyéb jogviszony, illetve az ezekkel közvetlenül összefüggő jogviszonyok tekintetében.

Hátrányos megkülönböztetés

8. § Közvetlen hátrányos megkülönböztetésnek minősül az olyan rendelkezés, amelynek eredményeként egy személy vagy csoport valós vagy vélt

g) fogyatékosága,

h) egészségi állapota,

o) életkora,

miatt részesül kedvezőtlenebb bánásmódban, mint amelyben más, összehasonlítható helyzetben levő személy vagy csoport részesül, részesült vagy részesülne.

9. § Közvetett hátrányos megkülönböztetésnek minősül az a közvetlen hátrányos megkülönböztetésnek nem minősülő, látszólag az egyenlő bánásmód követelményének megfelelő rendelkezés, amely a 8. §-ban meghatározott tulajdonságokkal rendelkező egyes személyeket vagy csoportokat lényegesen nagyobb arányban hátrányosabb helyzetbe hoz, mint amelyben más, összehasonlítható helyzetben lévő személy vagy csoport volt, van vagy lenne.

21. § Az egyenlő bánásmód követelményének sérelmét jelenti különösen, ha a munkáltató a munkavállalóval szemben közvetlen vagy közvetett hátrányos megkülönböztetést alkalmaz, különösen a következő rendelkezések meghatározásakor, valamint azok alkalmazásakor:

- a) a munkához való hozzájutásban, különösen nyilvános álláshirdetésben, a munkára való felvételben, az alkalmazási feltételekben;
- b) a foglalkoztatási jogviszony vagy a munkavégzésre irányuló egyéb jogviszony létesítését megelőző, azt elősegítő eljárással összefüggő rendelkezésben;
- c) a foglalkoztatási jogviszony vagy a munkavégzésre irányuló egyéb jogviszony létesítésében és megszüntetésében;
- d) a munkavégzést megelőzően vagy annak folyamán végzett képzéssel kapcsolatosan;
- e) a munkafeltételek megállapításában és biztosításában;

22. § (1) Nem jelenti az egyenlő bánásmód követelményének megsértését

- a) a munka jellege vagy természete alapján indokolt, az alkalmazásnál számba vehető minden lényeges és jogszerű feltételre alapított arányos megkülönböztetés,

24. § Az egyenlő bánásmód követelményét a szociális biztonsággal összefüggésben érvényesíteni kell különösen

a) a társadalombiztosítási rendszerekből finanszírozott, valamint

b) a szociális, illetve gyermekvédelmi pénzbeli és természetbeni, valamint személyes gondoskodást nyújtó ellátások igénylése és biztosítása során.

25. § (1) Az egyenlő bánásmód követelményét az egészségügyi ellátással összefüggésben érvényesíteni kell különösen az egészségügyi szolgáltatásnyújtás, ezen belül

a) a betegségmegelőző programokban és a szűrővizsgálatokon való részvétel,

b) a gyógyító-megelőző ellátás,

c) a tartózkodás céljára szolgáló helyiségek használata,

d) az ételmezési és egyéb szükségletek kielégítése

szórán.

27. § (1) Az egyenlő bánásmód követelménye kiterjed minden olyan nevelésre, oktatásra, képzésre,

a) amely államilag jóváhagyott vagy előírt követelmények alapján folyik, vagy

b) amelynek megszervezéséhez az állam

ba) közvetlen normatív költségvetési támogatást nyújt, vagy

bb) közvetve - így különösen közterhek elengedése, elszámolása vagy adójóváírás útján - hozzájárul (a továbbiakban együtt: oktatás).

(2) Az egyenlő bánásmód követelményét az (1) bekezdésben meghatározott oktatással összefüggésben érvényesíteni kell különösen

a) az oktatásba történő bekapcsolódás feltételeinek meghatározása, a felvételi kérelmek elbírálása,

d) az oktatáshoz kapcsolódó szolgáltatások biztosítása és igénybevétele,

e) az oktatással összefüggő juttatásokhoz való hozzáférés,

f) a kollégiumi elhelyezés és ellátás,

30. § (1) Az egyenlő bánásmód követelményének megsértését jelenti különösen - a 8. §-ban meghatározott tulajdonság alapján az ügyfélforgalom számára nyitva álló helyiségben, így különösen a vendéglátó-ipari, kereskedelmi, valamint a művelődés és a szórakozás céljára létrehozott intézményekben -
a) megtagadni vagy mellőzni szolgáltatások nyújtását vagy áru forgalmazását,

2012. évi I. törvény a munka törvénykönyvéről

51. § (1) A munkáltató köteles a munkavállalót a munkaszerződés és a munkaviszonyra vonatkozó szabályok szerint foglalkoztatni, továbbá - a felek eltérő megállapodása hiányában - a munkavégzéshez szükséges feltételeket biztosítani.

(3) A munkavállalót csak olyan munkára lehet alkalmazni, amely testi alkatára, fejlettségére, egészségi állapotára tekintettel rá hátrányos következményekkel nem járhat. A munkáltató a munkavállaló egészségi állapotának változására tekintettel köteles a munkafeltételeket, a munkaidő-beosztást - a 6. §-ban foglaltak figyelembevételével - megfelelően módosítani.

(4) A munkáltató biztosítja az egészséget nem veszélyeztető és biztonságos munkavégzés követelményeit. A munkába lépést megelőzően és a munkaviszony fennállása alatt rendszeres időközönként köteles ingyenesen biztosítani a munkavállaló munkaköri alkalmassági vizsgálatát.

(5) A fogyatékossgal élő személy foglalkoztatása során gondoskodni kell az ésszerű alkalmazkodás feltételeinek biztosításáról.

1998. évi XXVI. törvény a fogyatékos személyek jogairól és esélyegyenlőségük biztosításáról

2. § (1) Az államnak, a társadalom szervezeteinek és tagjainak oly módon kell tevékenységüket végezni, hogy az ne okozhasson olyan károsodást, amely fogyatékoság kialakulásához vezet, illetve olyan körülményeket kell létrehozni, amelyben a fogyatékos emberek képesek lesznek teljesebb életre és a fogyatékoságukból fakadó terheik csökkenthetőek.

(2) A fogyatékos személyekkel kapcsolatos magatartás, tevékenység során úgy kell eljárni, hogy az a fogyatékos állapot rosszabbodását megelőzze, illetőleg annak következményeit enyhítse.

(3) A tervezési, döntési folyamatok során kiemelten kell kezelni a fogyatékos személyek sajátos szükségleteit, és figyelemmel kell lenni arra, hogy a fogyatékos személyek a bárki által igénybe vehető lehetőségekkel csak különleges megoldások alkalmazása esetén élhetnek.

(4) A fogyatékos személyeket érintő döntések során tekintettel kell lenni arra, hogy a fogyatékos személyek a társadalom és a helyi közösség egyenrangú tagjai, ezért meg kell teremteni azokat a feltételeket, amelyek lehetővé teszik számukra a társadalmi életben való részvételt.

a) *fogyatékos személy*: az a személy, aki tartósan vagy véglegesen olyan érzékszervi, kommunikációs, fizikai, értelmi, pszichoszociális károsodással - illetve ezek bármilyen halmozódásával - él, amely a környezeti, társadalmi és egyéb jelentős akadályokkal kölcsönhatásban a hatékony és másokkal egyenlő társadalmi részvételt korlátozza vagy gátolja;

g) *akadálymentesség*: az épített környezet alakításáról és védelméről szóló 1997. évi LXXVIII. törvény 2. §-ának 1. pontjában meghatározott feltételeknek megfelelő épített környezet;

h) *egyenlő esélyű hozzáférés*:

ha) a szolgáltatás egyenlő eséllyel hozzáférhető akkor, ha igénybevétele - az igénybe vevő állapotának megfelelő önállósággal - mindenki, különösen a mozgási, látási, hallási, mentális és kommunikációs funkciókban sérült emberek számára akadálymentes, kiszámítható, értelmezhető és érzékelhető,

hb) az épület egyenlő eséllyel hozzáférhető, ha mindenki, különösen a mozgási, látási, hallási, mentális és kommunikációs funkciókban sérült emberek számára megközelíthető, a nyilvánosság számára nyitva álló része bejárható, vészhelyzetben biztonsággal elhagyható, valamint az épületben a tárgyak, berendezések mindenki számára rendeltetésszerűen használhatók,

hc) az információ egyenlő eséllyel hozzáférhető akkor, ha az mindenki, különösen a mozgási, látási, hallási, mentális és kommunikációs funkciókban sérült emberek számára kiszámítható, értelmezhető és érzékelhető, az ahhoz való hozzájutás pedig az igénybe vevő számára akadálymentes.

5. § (1) A fogyatékos személynek joga van a számára akadálymentes, továbbá érzékelhető és biztonságos épített környezetre.

7/A. § (1) A fogyatékos személy számára - figyelembe véve a különböző fogyatékosági csoportok eltérő speciális szükségleteit - biztosítani kell a közszolgáltatásokhoz való egyenlő esélyű hozzáférést.

8. § A közlekedési rendszereknek, továbbá a tömegközlekedési eszközöknek, utasforgalmi létesítményeknek - beleértve a jelző- és tájékoztató berendezéseket is - alkalmasnak kell lenniük a fogyatékos személy általi biztonságos igénybevitelre.

AZ ESÉLYEGYENLŐSÍTÉS CÉLTERÜLETEI

Egészségügy

12. § (1) A fogyatékos személy egészségügyi ellátása során - az 1997. évi CLIV. törvénnyel összhangban - figyelemmel kell lenni a fogyatékoságából adódó szükségleteire.

Oktatás, képzés

13. § (1) A fogyatékos személynek joga, hogy állapotának megfelelően és életkorától függően korai fejlesztésben és gondozásban, óvodai nevelésben, iskolai nevelésben és oktatásban, fejlesztő felkészítésben, szakképzésben, felnőttképzésben, továbbá felsőoktatásban vegyen részt a vonatkozó jogszabályokban meghatározottak szerint.

(2) Abban az esetben, ha az - az e célra létrehozott szakértői és rehabilitációs bizottság szakértői véleményében foglaltak szerint - a fogyatékos személy képességeinek kibontakoztatása céljából előnyös, a fogyatékos személy az óvodai nevelésben és oktatásban a többi gyermekkel, tanulóval együtt - azonos óvodai csoportban, illetve iskolai osztályban - vesz részt.

Foglalkoztatás

15. § (1) A fogyatékos személy lehetőség szerint integrált, ennek hiányában védett foglalkoztatásra jogosult.

(2) A foglalkoztatást biztosító munkáltató köteles biztosítani a munkavégzéshez szükséges mértékben a munkahelyi környezet, így különösen a munkaeszközök, berendezések megfelelő átalakítását. Az átalakítással kapcsolatos költségek fedezésére a központi költségvetésből támogatás igényelhető.

(3) A munkáltató a fogyatékos személy munkához jutásának elősegítése érdekében - a felvételi eljárás során - köteles biztosítani az egyenlő eséllyel hozzáférhető környezetet.

Lakóhely, közösségbe való befogadás, önálló életvitel

17. § (1) A fogyatékos személynek joga van a fogyatékoságának, személyes körülményeinek megfelelő - családi, lakóotthoni, intézményi - lakhatási forma megválasztásához.

Kultúra, sport

18. § (1) A fogyatékos személy számára lehetővé kell tenni a művelődési, kulturális, sport- és más közösségi célú létesítmények látogatását.

(2) A fogyatékos személy számára - sportolási lehetőségeinek megteremtéséhez - a sportolási célú, szabadidős intézmények használatát hozzáférhetővé kell tenni.

1997. évi LXXVIII. törvény az épített környezet alakításáról és védelméről

2. § E törvény alkalmazásában:

9. *Közhasználatú építmény*: az olyan építmény (építményrész), amely

- a település vagy településrész ellátását szolgáló funkciót tartalmaz, és
- használata nem korlátozott, illetve nem korlátozható (pl. alap-, közép-, felsőfokú oktatási, egészségvédelmi, gyógyító, szociális, kulturális, művelődési, sport, pénzügyi, kereskedelmi, biztosítási, szolgáltatási célú építmények mindenki által használható részei), továbbá
- használata meghatározott esetekben kötelező, illetve elkerülhetetlen (pl. a közigazgatás, igazságszolgáltatás, ügyészség építményeinek mindenki által használható részei), valamint, amelyet
- törvény vagy kormányrendelet közhasználatúként határoz meg.

7. § (2) A településfejlesztés és a településrendezés során biztosítani kell a területek közérdeknek megfelelő felhasználását a jogos magánérdekekre tekintettel. Ennek során figyelembe kell venni

a) a népesség demográfiai változását, lakásszükségletét.

b) a népesség fizikai, szellemi és lelki igényeit, különös tekintettel a családok, a fiatalok, az idősek, a fogyatékos személyek igényeire, az oktatás, a kultúra, a sport, a szabadidő és az üdülés, valamint a civil szervezetek, az egyházi jogi személyek működési feltételeinek lehetőségeire,

31. § (1) Az építmény elhelyezése során biztosítani kell:

- a) az építmény, továbbá a szomszédos építmények rendeltetésszerű és biztonságos használhatóságát,
- b) az építmény közszolgálati (tűzoltó, mentő stb.) járművel történő megközelíthetőségét,
- c) a környezetvédelem és a természetvédelem sajátos követelményeit és érdekeit,
- d) a közhasználatú építmények esetében a mindenki számára biztonságos és akadálymentes megközelíthetőséget;

(4) Az építménynek és részeinek (önálló rendeltetési egység) építése, felújítása, átalakítása, bővítése, helyreállítása, korszerűsítése során biztosítani kell:

- c) mindenki számára a közhasználatú építmények esetében a biztonságos és akadálymentes használatot,

Az építészeti-műszaki tervezési és az építésügyi műszaki szakértői tevékenység

32. § (1) Építészeti-műszaki tervezési tevékenységnek minősül az építmény, építményrész, építményegyüttes megépítéséhez, bővítéséhez, felújításához, átalakításához, helyreállításához, korszerűsítéséhez, lebontásához, elmozdításához, rendeltetésének megváltoztatásához szükséges építészeti-műszaki dokumentáció elkészítése és kormányrendeletben foglaltak szerinti ellenőrzése, továbbá a 33. § (4) bekezdés szerinti tevékenység.

(11) Az építészeti-műszaki dokumentáció az építési tevékenység megvalósításához - pályázathoz, tervpályázathoz, tervtanácshoz, hatósági eljáráshoz, ajánlatkéréshez, építőipari kivitelezéshez, állapotfelméréshez, állapot vagy megvalósítás dokumentálásához - szükséges tervezési programot, terveket, dokumentumokat tartalmazza.

33. § (1) A tervező felelős:

- a) az általa készített építészeti-műszaki dokumentáció (ideértve a kivitelezési dokumentációt is)
 - aa) műszaki tartalmának szakszerűségéért,
 - ab) valós állapotnak megfelelő tartalmáért,

266/2013. (VII. 11.) Korm. rendelet az építésügyi és az építésüggyel összefüggő szakmagyakorlási tevékenységekről

15. § (1) Az Étv. 32. § (1) bekezdése szerinti építészeti-műszaki tervezési tevékenységnek az építésügyi hatósági eljáráshoz és az építőipari kivitelezéshez szükséges építészeti-műszaki dokumentációk készítése építészeti-műszaki tervezési jogosultsághoz kötött. Tervezői művezetést az adott tervezési szakterületen jogosultsággal rendelkező építészeti-műszaki tervező végezhet.

(2) Az építészeti-műszaki tervező feladata az Étv.-ben foglaltak, az építtető igényei, megbízása, a tervezési program és a jogszabályok, szabványok és szakmai szabályok figyelembevételével az építésügyi hatósági eljárásokhoz és az építőipari kivitelezéshez szükséges építészeti-műszaki dokumentáció elkészítése.

(4) Az építészeti-műszaki szakági tervező feladata az építmény tervezéséhez szükséges szakági terv elkészítése a jogszabályok, szabványok és szakmai szabályok alapján. Tevékenysége kiterjedhet az általános és a sajátos építmények tervezéséhez szükséges szakági tervi munkarészek teljes körű elkészítésére.

(7) Az építészeti-műszaki tervező felelős az Étv. 33. §-ában foglaltak betartásáért.

16. § (1) Az országos településrendezési és építési követelményekről szóló 253/1997. (XII. 20.) Korm. rendelet (a továbbiakban: OTÉK) szerinti tervezési program véglegesített formája a tervezési szerződés kötelező mellékletét képezi.

(2) A tervezési programban rögzíteni kell minden olyan fontos ténytet, amelyet a tervezés során figyelembe kell venni. A tervezési programban vizsgálni kell a megújuló energiaforrások használatának lehetőségét, és igény szerint rögzíteni kell a vagyonbiztonsági elvárások mértékét.

(3) A tervezési programban - amelyet az építtető és tervező közösen készít elő - a tervezés tárgyától és nagyságrendjétől függően ismertetni kell

- a) tervezési feladat részletes leírását, az építési tevékenység megnevezését,
- b) a tervezés előzményeit - előkészítő dokumentációk, tanulmánytervek adatait,
- c) az elvárt - az OTÉK előírásainak megfelelő vagy attól szigorúbb - követelményeket, beleértve az élettartalmi igényeket,
- d) az elvárt követelményeknek való megfelelés igazolásának módját, az alkalmazandó szabványok vagy azokkal egyenértékű számítási-méretezési eljárások és hivatkozások, jogszabályok, előírások, szabályzatok körét,
- e) a beruházás költségkeretét, rögzített költségkeret esetén a költségelemzés módszerét, az építtető részéről a költségkeret túllépés jóváhagyásának feltételeit, vagy költségkeret csökkentés esetén az elvárások, követelmények módosítási szabályait,
- f) a helyszín bemutatását,
- g) a helyiségigényeket és funkcionális kapcsolatokat,
- h) az építményben üzemelendő technológiákat,
- i) a közútkapcsolati, parkolási igényeket és információkat,
- j) a közmű és energia ellátási igényeket, módokat,
- k) az akadálymentesítésre vonatkozó információkat,
- l) műemlék és nyilvántartott műemléki érték esetén az értékleltár és az építéstörténeti tudományos dokumentáció alapján rögzített műemlékvédelmi szempontokat,
- m) a szükséges szakági tervezők, szakértők körét,
- n) az egyéb meghatározó követelmények általános szempontjait,
- o) a tervezendő építmény használatának, üzemeltetésének, karbantartásának feltételeit,
- p) a helyszínen fennálló régészeti érintettség vagy védelem tényét a közhiteles örökségvédelmi nyilvántartástól lekért adatok alapján.

253/1997. (XII. 20.) Korm. rendelet az országos településrendezési és építési követelményekről

31. § (1) Az építményeket csak úgy szabad elhelyezni, hogy azok együttesen feleljenek meg a településrendezési, településképi, illeszkedési, a környezet-, a táj-, természet- és a műemlékvédelmi, továbbá a rendeltetési, az egészség-, a tűz-, a köz- és más biztonsági, az akadálymentességi követelményeknek, valamint a geológiai, éghajlati, illetőleg a terep, a talaj és a talajvíz fizikai, kémiai, hidrológiai adottságainak, illetőleg azokat ne befolyásolják károsan.

41. § (1) Az építményeknek a rendeltetésüknek megfelelő módon megközelíthetőeknek kell lenniük.

(2) Kerekesszékekkel és gyermekkocsival is megközelíthető módon kell kialakítani a közhasználatú építményeket.

50. § (1) A tervezési program olyan szöveges dokumentum, amely tartalmazza az építménnyel szemben előírt alapvető követelmények meghatározását, valamint a tervezési szerződés szerinti építtetői elvárások mennyiségi és minőségi részletezését. A tervezési program az e rendeletben előírt követelményeknél szigorúbbakat is megállapíthat.

(3) Az építménynek meg kell felelnie a rendeltetési célja szerint

a) az állékonyság és a mechanikai szilárdság,

b) a tűzbiztonság,

c) a higiénia, az egészség- és a környezetvédelem,

d) a biztonságos használat és akadálymentesség,

g) az élet- és vagyónvédelem, valamint

h) a természeti erőforrások fenntartható használata

alapvető követelményeinek, és a tervezési programban részletezett elvárásoknak.

52. § Az építményt és részeit, az önálló rendeltetési egységet, helyiséget úgy kell megvalósítani, ehhez az építési anyagot, épületszerkezetet és beépített berendezést úgy kell megválasztani és beépíteni, hogy az esetlegesen keletkező tűz esetén

d) az építményben lévők az építményt az előírt időn belül elhagyhassák vagy kimentésük lehetősége műszakilag biztosított legyen,

Biztonságos használat és akadálymentesség

54. § (1) Az építményt és annak részeit úgy kell tervezni, megvalósítani, ehhez az építési terméket, építményszerkezetet és beépített berendezést úgy kell megválasztani és beépíteni, hogy a rendeltetésszerű használathoz biztonságos feltételeket nyújtsanak és ne okozzanak balesetet, sérülést, például

a) elcsúszást, elesést (pl. közlekedés közben),

b) megbotlást, mellélépést (pl. nem megfelelő világítás miatt),

c) leesést (pl. váratlan szintkülönbség, vagy korlát, mellvéd fal hiánya, kialakítási hibája miatt),

d) fejsérülést (pl. nem megfelelő szabad belmagasság, szabad keresztmetszet miatt),

e) ütközést (pl. nem megfelelő megvilágítás, tartalék világítás hiánya, tükröződés miatt, vagy építményen belüli járműmozgásból),

f) égési sérülést (pl. védelem nélküli forró felülettől, folyadéktól, gőztől),

g) áramütést (pl. földelési, szerelési hibából, vagy villámcsapás miatt),

h) robbanást (pl. energiahordozó, hőtermelő vezeték, berendezés hibája miatt),

i) elakadást, beszorulást (pl. szűkös méretű terek vagy nyílások miatt).

(2) Az építmény megvilágítását, a köz- és díszvilágítást, a fényreklámot és a hirdetőberendezést úgy kell elhelyezni és kialakítani, hogy a fényhatás

a) az építmény és a helyiségek, valamint a környezet rendeltetésszerű és biztonságos használatát ne akadályozza,

54/A. § (1) A tervezési programban meg kell határozni a közhasználatú építmény azon építményrészeit, amelyeknél az akadálymentes használatot biztosítani kell. Az akadálymentes használathoz olyan jelző-információs rendszert kell alkalmazni, amely a rendeltetésszerű használó fogyatékos személyt segíti az építmény, építményrész használatában.

(2) Az elsődlegesen fogyatékos személyek használatára szolgáló épületet, épületrészt, önálló rendeltetési egységet és helyiséget az akadálymentes használatot biztosító módon kell tervezni és megvalósítani.

62. § (1) A nyílásnak, a nyílászárónak és az üvegfalnak meg kell felelnie az építmény és a helyiség rendeltetési céljának, a tűz-, hő-, zaj- és vagyonvédelem, valamint a biztonságos használat követelményének.

(4) Az építményben a gyalogos közlekedés céljára szolgáló falnyílásnak vagy ajtónak alkalmasnak kell lennie a rendeltetésszerű és a biztonságos használatra. A falnyílás vagy ajtó szabad mérete 0,60/1,95 m-nél nem lehet kisebb. A tömegtartózkodásra szolgáló építményben, a kiürítési útvonalon lévő falnyílás vagy ajtó szabad méretét az országos tűzvédelmi szabályzatról szóló miniszteri rendelet szerinti számítással kell meghatározni.

(5) A közhasználatú építményben az akadálymentes közlekedésre is alkalmas falnyílás vagy ajtó szabad mérete 0,90/1,95 m-nél kisebb nem lehet.

(6) Az akadálymentesség érdekében az ajtó beépítését úgy kell megtervezni és megvalósítani, hogy az ajtó azon az oldalán, ahová nyílik, a zárszerkezet felőli részen legalább 55 cm széles, a másik oldalon legalább 30 cm széles szabad sáv legyen biztosítva a nyílás tokbelméretén felül. Az ajtó pánt felőli oldalán a burkolt falfelülettől való távolság legalább 10 cm legyen.

(7) A mellvéd tervezése és megvalósítása során biztosítani kell a rendeltetésszerű használat melletti kiesés elleni védelmet.

(8) Az építmény kiürítési útvonalára nyíló ajtókat, vészkijáratokat a tűzvédelmi előírásoknak megfelelően kell kialakítani.

(9) A 0-18 éves gyermekek, tanulók részére szolgáló helyiségekben, terekben forgó- és billenőablak, mélyen üvegezett ajtó és üvegfal nem alkalmazható.

(10) Akadálymentes használatra könnyen kezelhető, nagy erőkifejtést nem igénylő nyílászárókat kell beépíteni, szükség esetén automatikus nyitást biztosítva.

63. § (1) Az építmények szintkülönbségeit a biztonságos gyalogos közlekedés és az építmény előírt időn belüli kiürítésének lehetővé tétele céljára lépcsővel és/vagy lejtővel kell áthidalni. Időszakos használat (pl. üzemi ellenőrzés) céljára hágcsó és rögzített létra létesíthető.

(2) A közhasználatú építmény akadálymentes használatú részei, bejárata és kiürítési útvonala szintkülönbségének áthidalására a lépcsőn kívül legalább egy helyen akadálymentes közlekedést biztosító megoldásról is gondoskodni kell oly módon, hogy a közlekedés az építmény rendeltetésszerű használatát ne akadályozza.

64. § (1) A lépcsőt, rámpát és lejtőt úgy kell tervezni és megvalósítani, hogy az tegye lehetővé a használók biztonságos közlekedését.

(4) A közhasználatú építményben az akadálymentes használatú lépcsőkart úgy kell tervezni és megvalósítani, hogy az egyenes vonalú legyen, és a lépcsőkar 1,80 m-nél nagyobb szintkülönbséget nem hidalhat át.

(5) Közterületen, építmény kiürítési útvonalán - a járda és az előlépcső kivételével -, ha a lépcsőfokok száma háromnál kevesebb, akkor minden napszakban, mindenki által észlelhető figyelmeztetést kell elhelyezni.

(6) A kiürítés céljára szolgáló lépcsőkar szabad szélességét a lépcső által kiszolgált építményben, építményrészben a rendeltetés szerint huzamosan tartózkodók számának és a várható forgalom egyidejűségének figyelembevételével, a kiürítésre vonatkozó előírások megtartásával kell meghatározni, ez a szélesség azonban nem lehet kevesebb időszakos használatú lépcsőnél 0,60 m-nél, egy lakáson belüli lépcső esetén 0,80 m-nél.

(7) A lépcsőkar és a lépcsőpihenő feletti szabad belmagasságnak legalább 2,20 m-nek kell lennie. Egy lakáson vagy üdülőegységen belüli, továbbá az időszakos használatú építményszintre vezető lépcső feletti legkisebb szabad belmagasság indokolt esetben 2,00 m lehet. A lépcsőkar feletti szabad belmagasságot a lépcső járóvonalán, a lépcsőfokok élére illesztett érintő vonaltól függőlegesen kell mérni.

65. § (1) A lépcsőfok méreteit a „ $2\text{ m} + sz = 60\text{-}64\text{ cm}$ ” összefüggés alapján kell meghatározni [m = a fokmagasság cm-ben, sz = a fokszélesség (belépőszélesség) cm-ben, a járóvonalon mérve].

(2) A lépcsőfok magassága (m)

a) általános esetben 17 cm-nél,

b) közhasználatú építményben az akadálymentes használatú lépcső esetén 15 cm-nél nagyobb nem lehet.

(3) A lakáson vagy üdülőegységen belüli, továbbá az időszakos használatú építményszint (pl. tetőtér), vagy üzemi berendezés megközelítésére szolgáló lépcső fokmagassága legfeljebb 20 cm lehet.

(4) A közhasználatú építményben az akadálymentes használatra szolgáló lépcsőfokokat homloklappal és orr nélküli járólappal kell kialakítani annak érdekében, hogy a lábfej ne akadjon meg. Az első és az utolsó lépcsőfokot jelölni kell.

66. § (1) A lejtő lejtésének mértéke

(2) Akadálymentes közlekedéshez a lejtőt és a rámpát úgy kell tervezni és megvalósítani, hogy

a) a legfeljebb 17 cm-es szintkülönbség áthidalásához legfeljebb 8%-os (1:12) lejtésű legyen,

b) a 17 cm-nél nagyobb szintkülönbség áthidalásához legfeljebb 5%-os (1:20) lejtésű legyen,

c) egy lejtőkar, rámpakar legfeljebb 0,45 m szintkülönbséget hidaljon át,

d) a lejtőkar, rámpakar indulásánál és érkezésénél legalább 1,50 m átmérőjű vízszintes szabad terület biztosított legyen,

e) a többkarú lejtő, rámpa áttekinthető mellvéddel kerüljön kialakításra,

f) a lejtőhöz, rámpához két fogódzkodóval ellátott korlát legyen biztosítva a járófelülettől mért 0,70 m és 0,95 m magasságban, és az 1,50 m-nél szélesebb lejtőnél, rámpánál mindkét oldalon kapaszkodót kell elhelyezni és a pihenők mentén megszakítás nélkül továbbvezetni,

g) szabadban csapadéktól védetten, ennek hiányában megfelelő csúszásgátló bordázattal legyen kialakítva, valamint

h) építményen belül a többkarú lejtő, rámpa legfeljebb 1,80 m szintkülönbséget hidalhat át.

67. § (1) A kiürítés céljára figyelembe vett lépcső pihenőjének kisebbik alaprajzi szabad mérete - a (2) bekezdés szerinti kivétellel - a lépcsőkar szabad szélességénél kevesebb nem lehet. Ezt a szabad méretet más rendeltetés (pl. keresztező közlekedés) nem zavarhatja, illetőleg benyíló nyílászárny, beálló berendezés nem csökkentheti.

(2) Egyenes tengelyű lépcső közbenső pihenője a járóvonalon mérve legalább 0,60 m hosszú legyen.

(3) A közhasználatú építményben az akadálymentes használatú közlekedéshez

a) a lejtőkarok hosszában legfeljebb 9,00 m vízszintes hossz után pihenőt kell beiktatni, amelynek hossza legalább 1,50 m legyen,

b) ha a lejtő járóvonala törtvonalú, akkor a töréspontoknál legalább 1,50x1,50 m szabad terület biztosítandó a kerekesszék forduláshoz,

c) több karú lejtők esetében legalább minden második kar utáni pihenőn legalább két kerekesszék találkozásához szükséges szabad hely biztosítandó.

68. § (1) Az építményben, építményrészben minden olyan padlószintet, amelynek használata során a használókra nézve a kiesés, leesés kockázata fennáll, a biztonságos használat érdekében korláttal vagy mellvédfallal kell ellátni. A korlátot úgy kell tervezni és megvalósítani, hogy egy 120 mm átmérőjű tárgy ne férjen át a nyílásain, és ne tartalmazzon felmászást elősegítő, fellépőként szolgáló elemeket. A korlátot, mellvédfalat az előírt vízszintes terhelések elviselésére alkalmas szerkezettel kell kialakítani, szükség esetén figyelembe véve a tolongó tömeg okozta hatásokat is. Az üvegezést tartalmazó korlátot biztonsági üvegezéssel kell kialakítani.

(3) A lépcsőkar legalább egyik oldalát, fogódzkodásra alkalmas módon kell megvalósítani. Tömegtartózkodás céljára szolgáló építményben 2,0 m-nél szélesebb lépcsőkar mindkét oldalát fogódzkodásra alkalmas módon kell megvalósítani.

82. § (1) Az építményeket a rendeltetési céljuknak és a biztonságos használhatóságuknak megfelelő számú, elhelyezkedésű és műszaki tulajdonságú felvonóval kell tervezni és megvalósítani. Az ehhez szükséges felvonók műszaki tulajdonságait és darabszámát az épület fajtájától és a várható használóktól függően, a forgalmi követelményekre vonatkozó szabványok szerinti forgalomelemzés alapján, vagy azzal egyenértékű szolgáltatás biztosításával kell meghatározni.

(2) Személyszállító felvonót kell létesíteni az (1) bekezdésnek megfelelően

a) minden építményben, építményrészben, önálló rendeltetési egységben, ahol a rendeltetésszerű használat 10,0 m-nél nagyobb szintkülönbség áthidalását teszi szükségessé, kivétel lehet a kétszintes önálló rendeltetési egység második szintje;

b) minden, egynél több használati szintet tartalmazó olyan épületben, önálló rendeltetési egységben, amelyben az azt rendeltetésszerűen használó fogyatékos személyek az akadálymentesen megközelíthető bejárati szintről az egyéb szinteket a lépcsőn nem képesek elérni vagy elhagyni, és az akadálymentes megközelítésre más lehetőség nincs.

(3) A felvonókat úgy kell telepíteni, hogy azok a rendeltetésnek megfelelően kiszolgálják az építmény minden részét.

(4) A többszintes közhasználatú építményt úgy kell tervezni és megvalósítani, hogy legalább egy olyan méretű, kialakítású felvonót kell létesíteni, amely a fogyatékos személyek által is használható. Az akadálymentes használathoz biztosítani kell

a) a felvonók lépcső nélküli elérhetőségét,

b) a felvonó-aknaajtók előterében legalább 1,50 x 1,50 m szabad méretet,

c) a felvonó vezérlő és jelző elemek elhelyezését megfelelő nagyságban és magasságban kontrasztos kialakítással,

d) fogyatékos személyek számára az emeletek akusztikus jelzését és tapintással olvasható emeletszámozást, vizuális jelzést.

(5) Meglévő épület esetében az akadálymentes közlekedés arra engedélyezett kialakítású korlátlifttel vagy emelőlappal is biztosítható.

(6) Biztonsági felvonót akkor kell létesíteni, ha azt más jogszabály előírja, vagy ha az építmény kiürítésének, a mentésnek feltétele, továbbá a (2) bekezdés *b)* pontja szerinti esetekben, ha a mentés feltételei más módon nem biztosíthatók.

(7) A járó- és fekvőbetegek gyógykezelésére és ápolására, illetve idősek gondozására szolgáló építményeket hordágy, illetve betegágy szállítására is alkalmas felvonóval kell tervezni és megvalósítani az (1) bekezdés követelményének megfelelően.

(10) Nagy forgalmú építményekben (pl. áruházak, bevásárló központok, állomások) a személyszállító felvonó - az akadálymentes közlekedés lehetőségének megfelelő felvonó biztosításával egyidejűleg - részben helyettesíthető mozgójárdával, mozgólépcsővel. A mozgólépcső és mozgójárda kialakítása feleljen meg a vonatkozó jogszabálynak.

(11) A 2,0 m-t meghaladó emelőmagasságú felvonót helyettesítő személyemelő berendezést (home-lift) csak lakáson vagy üdülőegységen belül lehet létesíteni.

89. § (1) Az építmények helyiségeiben, továbbá az építményen kívüli kiürítési útvonalakon a mesterséges megvilágítás lehetőségéről gondoskodni kell.

95. § (1) Az építmény közlekedési célú tereinek és helyiségeinek (a továbbiakban együtt: közlekedők) a rendeltetésnek megfelelően egyaránt lehetővé kell tennie a zavartalan, biztonságos közlekedést a használó személyek, a járművek, a gépek és a teherszállítás számára, biztosítani kell továbbá veszély esetén az építmény és annak részei meghatározott időn belüli kiürítésének lehetőségét. Az építmény használata, berendezéseinek működése vagy esetleges meghibásodása a kiürítés lehetőségét nem veszélyeztetheti.

(2) Az építmény főbejáratának és valamennyi önálló rendeltetési egysége bejáratának, továbbá az ezek közötti közlekedőnek, és a kiürítési útvonalnak alkalmasnak kell lennie egy hordágyon fekvő beteg biztonságos végigszállítására.

(3) Az építmény kiürítésre alkalmas közlekedőit - a várható személyi forgalom egyidejűségének figyelembevételével, és a kiürítésre vonatkozó előírások megtartásával - úgy kell tervezni és megvalósítani, hogy a kiürítésre alkalmas közlekedő hátrányosan befolyásoló térszűkületet ne tartalmazzon.

96. § (1) Az építményeket olyan méretű és számú bejárattal kell megvalósítani, hogy az építmény rendeltetése szerint biztonságosan használható és esetleges tűz vagy más veszélyhelyzet esetén az előírt időn belül kiüríthető legyen.

(2) Bejáratként kizárólag forgó-, billenő-, tolóajtó - az automatikus üzemű és veszély esetén kézzel is megnyitható tolóajtó kivételével - nem alkalmazható

a) akadálymentes használhatóság követelménye esetén,

b) egészségi állapotuk vagy koruk miatt mozgásukban korlátozott személyek (pl. a 6 éven aluliak, az időskorúak, a betegek stb.) használatára is szolgáló helyiségekben,

c) a tömegtartózkodásra szolgáló építményben, önálló rendeltetési egységekben akkor, ha az ilyen nyílászáróval ellátott helyiségekből a kiürítés más módon nem lehetséges,

d) kereskedelmi célú önálló rendeltetési egység vásárlóinak útvonalán.

104. § (1) A közhasználatú építmény akadálymentes használatra kialakított önálló rendeltetési egységéhez akadálymentes megközelíthetőséget kell biztosítani.

(2) Egy építményben több önálló rendeltetési egység akkor helyezhető el, ha
d) közös kiürítési útvonaluk a rácsatlakozó helyiségek teljes befogadóképességre méretezett, és

e) a közös közlekedők (folyosók, lépcsők, lejtők, felvonók stb.) az építmény zavartalan rendeltetésszerű használatának lehetőségét egyidejűleg biztosítják.

(7) Közvetlen a közterületről vagy az épület telkéről nyíló bejárattal kell megvalósítani a (2) bekezdés rendelkezéseinek keretei között az olyan önálló rendeltetési egységet, amelyben tömegtartózkodásra szolgáló helyiség van, vagy amelynek használati biztonsága, vagyonbiztonsága azt megköveteli (pl. postai, pénzügyi intézmény).

(8) Bármilyen gyógykezelés céljára szolgáló önálló rendeltetési egység, helyiség egyéb önálló rendeltetési egységet is tartalmazó épületben a (2) bekezdés rendelkezéseinek keretei között helyezhető el, amely kiterjed a közvetlen közterületi bejárat létesítésének követelményére is.

108. § (1) A meglévő építményekre az 50-107. § rendelkezéseit az e §-ban foglalt eltérésekkel kell alkalmazni.

(2) Az építmény és annak részei állékonyságát és biztonságos használatra való alkalmasságát az építmény élettartama alatt a rendeltetésének megfelelően folyamatosan fenn kell tartani. Meglévő építményen végzett bármilyen helyreállítás, felújítás, korszerűsítés, átalakítás, bővítés, vagy a rendeltetés módosítása és ezek hatása

a) az építmény és részeinek állékonyságát és biztonságos használhatóságát nem veszélyeztetheti, azokban kedvezőtlen irányú változást nem eredményezhet, valamint

b) a szomszédos építmény, építményrész, önálló rendeltetési egység állékonyságát nem veszélyeztetheti, rendeltetésszerű használhatóságát nem korlátozhatja.

(5) Meglévő építmény egy építményszinttel történő bővítése (emelet ráépítése, tetőtér beépítése) során a már meglévő személyfelvonó továbbvezetése (meghosszabbítása) mellőzhető, ha az nem biztonsági felvonó.

(6) A (5) bekezdés előírása nem alkalmazható betegellátó épület esetén, az egészségi állapotuk vagy koruk miatt mozgásukban korlátozott személyek által is használt építmények bővítése esetén, továbbá akadálymentes használat biztosításának követelménye esetén.

(7) A rendeltetismódosításnak feltétele, hogy az

a) feleljen meg a helyi építési szabályzat előírásainak, és az új rendeltetés szerinti használat hatása a környezetet a megengedettnél nagyobb mértékben ne terhelje, továbbá

b) az építmény és részei a módosuló használat alapján feleljenek meg az állékonyság követelményeinek és a biztonságos használhatóság feltételeinek. A tervezett használatra és annak hatásaira az építmény, építményrész alkalmas vagy alkalmassá tehető legyen.

(9) A meglévő építmények utólagosan akadálymentesítendő építményrészeit úgy kell meghatározni, hogy az építményben lévő közszolgáltatás hozzáférése mindenki számára biztosított legyen.

(11) Ha az építmény utólagos akadálymentessé tétele csak részben valósítható meg, a részleges akadálymentesítése is elfogadható, ha az ott lévő közszolgáltatás így is mindenki számára akadálymentesen hozzáférhető.