

Heizler György

Tűzoltás tervezés kulturális létesítményekben

A windsori királyi kastély és a bécsi Burg tüzesetei világszerte ráirányították a szakemberek figyelmét a műemlékek, kulturális értékek védelmére. Mi a helyzet hazánkban a kulturális létesítmények tűzoltásának tervezésénél?

Bevezetés

A tüzmelegelőzési szakterületnek a használati szabályok betartásának ellenőrzésével a tűz keletkezésének, terjedésének lehetőségét és feltételeit kell vizsgálni, valamint gondoskodni kell a tűzoltás tárgyi feltételeinek megteremtéséről.

Ez utóbbi a műemléképületeknél, közgyűléseknél speciális követelményeket támaszt, amennyiben az ide kidolgozott Tűzoltási Tervek megjelenítik ezeket a követelményeket.

A leggyorsabb és leghatékonyabb tűzoltói bevetés feltételeit kell megteremteni.

a./ Olyan Tűzoltási Terveket, amelyek a gyors és célzott működést elősegítik.

b./ Működési területek speciális követelményeinek biztosítását.

c./ Az oltóanyag-ellátás, valamint a tűzoltás, mentés egyéb tárgyi feltételeinek megteremtését.

d./ A füst, a hő és a vízkár elleni védelem előzetes megtervezését.

Mindez a tüzmelegelőzési és tűzoltási szakterület, valamint az érdekelt intézmények szakembereinek együttműködését igényli.

A Tűzoltási Tervek felülvizsgálata jó alkalom a tervezés speciális kérdéseinek áttekintésére.

1./ A tűzoltás tervezés kérdőjelei

A kulturális érték egyszeri és megismételhetetlen alkotás megsemmisülése jövátéhetetlen károkat okoz, megrongálódása pedig hosszú és költséges restaurációs munkát eredményez.

A jelenleg hatályos tervekészítési parancs (6/77. (IV.7.) BM TOP parancs) alapvetően a tűzoltási tevékenységre összpontosító dokumentumként definiálja a tűzoltási tervet. A tűzoltási terv elnevezés – nézetem szerint – ezekben az épületekben nem fedi a feladat tartalmát. Nyilvánvaló ugyanis, hogy a tűzoltóság tevékenysége itt hangsúlyozottan mentési tevékenység (tárgymentés) is lesz. Ezzel szemben bárki felhozhatja, hogy az éghető anyag eltávolítása ősi tűzoltási mód. A valóságban azonban kulturális értékeket (festmények, szobrok, textíliák, bútorok stb.) nemcsak a tűz, hanem a hő, a füst és a víz veszélyezteti, tehát egy szélesebb fogalomból, az értékvédelemből vagy az általános kárenyhítésből kell kiindulni.

Mit tükröz a mai gyakorlat? A tűzoltási tervekből egyértelműen kiolvasható módon az elsődleges cél a tűzoltás, a károk minimalizálására való törekvés így az értékmentés a gyakorlat szintjén markánsan nem fogalmazódik meg. Vagyis a mentés feladatai, eszközei és módjai konkrétan nem meghatározottak.

Az általánosságok szintjén mozgó feladat-meghatározás (példa "Életmentésnél a mentésre kijelölt személyekkel hajtsa végre a mentést. Tárgymentésnél a jelenlévő szakember tanácsainak figyelembevételével hajtsák végre azt.") hatékonysága kérdéses.

A tűzoltási terv elkészítését elrendelő parancs (6/77.(IV.7.) BM TOP parancs) a tárgymentés előkészítésével kapcsolatos feladatokat nem részletezi, a tűzoltási szabályzat azonban a tárgymentés követelményeit rögzíti. Az itt meghatározottak több a tervezésre kiható követelményt vonnak maguk után. A 118. pont szerint ugyanis a tárgymentést a TV. rendelheti el, ha más módon az értékek nem védhetők. Esetünkben erre már a tervezés stádiumában számolni kell, tehát közvetett módon tervezési feladatokat is meghatároz, hasonlóan a 120. ponthoz, ahol a biztonságos helyre szállítás és az őrzés

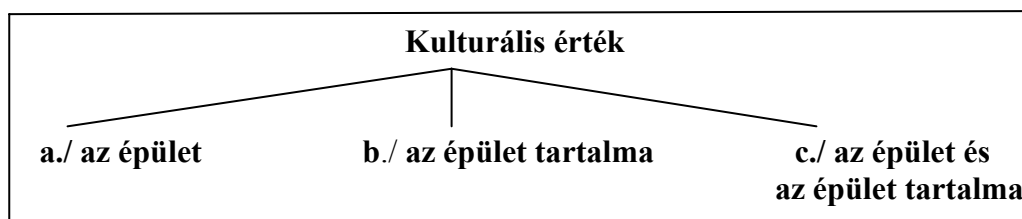
meghatározására intézkedik. Klasszikusan a tűzoltás-tervezés előkészítésre utaló feladat a 121. pont: „Az el nem távolítható tárgyak védelmét szükség szerint kell megszervezni.” A tárgyak eltávolíthatósága már a tervezés stádiumában megállapítható, s ha védelméről csak a tűzoltás során rendelkezésre álló lehetőségekkel gondoskodunk, az elégtelen lehet. Ennek lehetnek tűzoltási, szervezési és tűz megelőzési vonatkozásai.

A 122. pont egyértelműen a tűzoltás elsődlegességét hirdető szemléletmódra utal, amikor leszögezi: „A környezetet és a tűzoltásban résztvevőket veszélyeztető, el nem távolítható anyagok, tárgyak védelmét szakemberek bevonásával kell végezni, úgy, hogy azok élet- és balesetveszélyt ne okozzanak.”

A kérdőjel itt is elhelyezhető, hasonlóan a 123. pontban leírtakhoz – „A mentést lehetőleg a tűz oltásával egyidejűleg kell végrehajtani úgy, hogy az a tűzoltást ne akadályozza.” – ahol eldöntendő a tárgyak közötti prioritási sorrend. Mindezek a kérdőjelek indokolhatják a problémakör célirányos áttekintését.

2./ A kulturális értékek jelentősége

A kulturális értékek különböző épületekben vannak elhelyezve, sok esetben maguk az épületek is kulturális értéket képviselnek. Tűz esetén tehát a következő esetekkel számolhatunk:



A gyakorlati életben hat alapesettel találkozhatunk:

- *műemlék épületek*
- *műemlék jellegű épületek*
- *műemlék-együttesek (település, skanzen)*
- *gyűjtemények műemléképületekben*
- *gyűjtemények műemlék jellegű épületekben.*

A művészettörténeti irodalomban is elfogadott a kulturális értékek jelentőségük szerinti csoportosítása, ahol a védendő anyagok eszmei és valóságos értéke valamint egyedisége a fő kritérium.

Ennek megfelelően beszélhetünk:

Csoport	érték megnevezése
A	kiemelendő nemzeti érték
B	fontos nevezetesség (érték)
C	jelentős érték (értékes látnivaló)
D	helyi jelentőségű érték

A tűzoltósági gyakorlatban ezeket a csoportosításokat egyértelműen alkalmazni lehet a tárgymentesnél, illetve a védelem módjainak és irányainak megválasztásánál.

A beavatkozásnál a gyors cselekvés a fő követelmény.

A beavatkozáshoz figyelembeveendő főbb tényezők:

- *a kulturális érték jelentősége,*
- *a potenciális veszélyforrások,*
- *a védekezési lehetőségek.*

3./ A bevetés előkészítés feladatai

A műemlék épületek tűzvédelmének biztosítása lenne az optimális elvárás, ez azonban gyakran az épület építészeti jellegzetességeibe való beavatkozást jelent, amely csak gondos tervezéssel valósítható meg, s így is nagy költségekkel jár. A tűzoltási terv ezzel szemben lényegesen könnyebben elkészíthető s megfelelő előkészítés esetén a jelenleginél várhatóan nagyobb hatékonysággal lesz képes kárenyhítési feladatait betölteni. (a kárenyhítés adott esetben nem mindig egyenlő a tűzoltással, a tűzoltásvezető gondolkodásmódjában egyfajta paradigmaváltást feltételez)

Az előkészítés:

- *a védendő létesítmény és a benne lévő tárgyakra vonatkozó információ összegyűjtésén,*
- *a védendő létesítményre és a benne lévő tárgyakra irányuló veszélyek megállapításán, és*
- *a védelmi lehetőségek összegyűjtésén nyugszik.*

(Nyilvánvaló ugyanakkor, hogy ezek nem helyettesítik a megelőző tűzvédelmi intézkedéseket.)

Az így összegyűjtött anyag felhasználásával eldöntendő kérdés, hogy az elsőnek érkező erőket elsődlegesen milyen feladatra kell felhasználnunk. A létesítményeket és tárgyakat ennek megfelelően osztályozhatjuk.

Ezzel gyakorlatilag a tűzoltási szabályzat 123. pontját árnyaltabban közelítettük meg. Ha az osztályozást végrehajtjuk, akkor a terv egyértelmű sorrendet határoz meg a tűzoltásvezető számára, így mentesíti őt a helyszíni döntés esetlegességétől.

Osztály elsődleges bevetési feladata	
I.	a riasztott erőket elsődlegesen az objektum (épület, tárgy) védelmére kell fordítani.
II.	a riasztott erőket más feladatokkal párhuzamosan, azzal egyidejűleg az objektum (épületrész, tárgy) védelmére kell fordítani
III.	a riasztott erőket lehetőség szerint az objektum (épületrész, tárgy) védelmére kell fordítani.

A riasztási fokozat megállapításánál a feladatok létszámigényességét messzemenően figyelembe kell venni. Egyidejűleg fontos szempont a kapcsolódó tűzriadó terv értékelése és a meghatározott időn belül riasztható s így rendelkezésre álló szakemberállomány figyelembevétele és bekapcsolása a feladat-végrehajtásba.

4./ Az épület szerepe

A bevetés előkészítés biztos alapokra helyezése érdekében a veszélyhelyzetet fel kell becsülni s egyidejűleg a beavatkozás lehetőségeit is mérlegelni kell. Ebbe az összefüggésbe csak a legfontosabb tényezők összeállítására kell törekedni. A veszélyhelyzet a beavatkozáskor a következő tényezők függvénye:

- az épület elhelyezkedése,
- az épület egyedi sajátosságai,
- az épülettérfogat (a belső terek nagysága),
- a tűzterhelés,
- az épület tűzszakaszolása,
- a hő- és füst terjedési lehetőségei.

A bevetésben résztvevő erők lehetőségeinek értékelésének a következő tényezőket vehetjük figyelembe:

- a./ - *oltóvízellátás*
- *belső lezárás*
 - *helyhezkött tűzvédelmi berendezések,*
 - *betörés és lopás elleni védelem,*
 - *belső útvonalak,*
 - *szellőzés, füsteltávolítás lehetőségei*
- b./ - *a környezet helyzete,*
- *az épület helyzete a környezetben,*
- c./ - *a tűzoltóság berendezései, eszközei,*
- *a tűzoltóság vonulási ideje.*

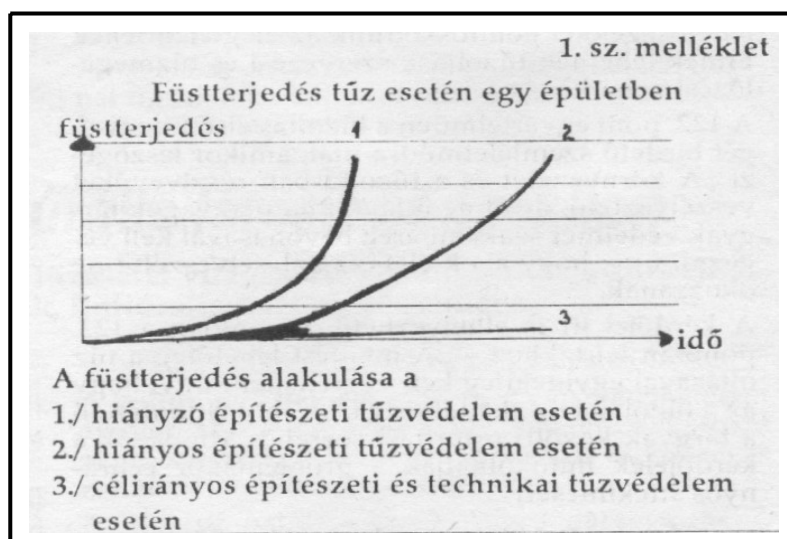
A betörésvédelem és a tűzoltóság gyors beavatkozásainak igénye közötti ellentmondás tényleges probléma. Ma ugyanakkor már számos technikai lehetőség áll rendelkezésre annak érdekében, hogy a betörésvédelem tűz esetén a tűzoltóság számára a bejutást akadálymentesen biztosítsa. Ennek érdekében a tűzoltási terv készítés fázisában kell az érdekelt szakemberekkel konzultálni.

5./ A kulturális értékek szerepe

Első lépésben tisztázandó, hogy az épület, illetve a benne lévő tárgyak milyen érzékenyek a tűzveszélyre.

Egyes értékek már füsthatásra is jóvátehetetlenül károsodhatnak, mások ezzel szemben képesek különösebb károsodás nélkül közvetlen tűzhatást is elviselni. Egy tűz utáni helyreállításnál a képekről, freskókról a ráakódott korom eltávolítása komoly nehézségeket okozhat. Másrészt az erős hő- és füstképződés a mentesítési és oltási munkákat is lényegesen befolyásolja, hiszen

- késlelteti a tűzoltás menetét,
- több erőre és eszközre van szükség a beavatkozáshoz,
- megváltoztathatja a beavatkozással kapcsolatos taktikai elképzeléseket.



Ezért elengedhetetlenül szükséges:

a./ a hő- és füsttátás szempontjából a védendő tárgyak csoportosítása,

b./ a hő- és füstelvezetés építészeti lehetőségeinek számbavétele (1.sz.melléklet)

a tűzoltóság eszközeivel történő hő- és füstelvezetés szükségességének, lehetőségeinek mérlegelése (2.sz.melléklet)

2. sz. melléklet

Füstelvezetés

A füstelvezetés jelentőségét jól mutatja a Drezdai Zwinger Galériájának felújításakor végzett kísérlet.

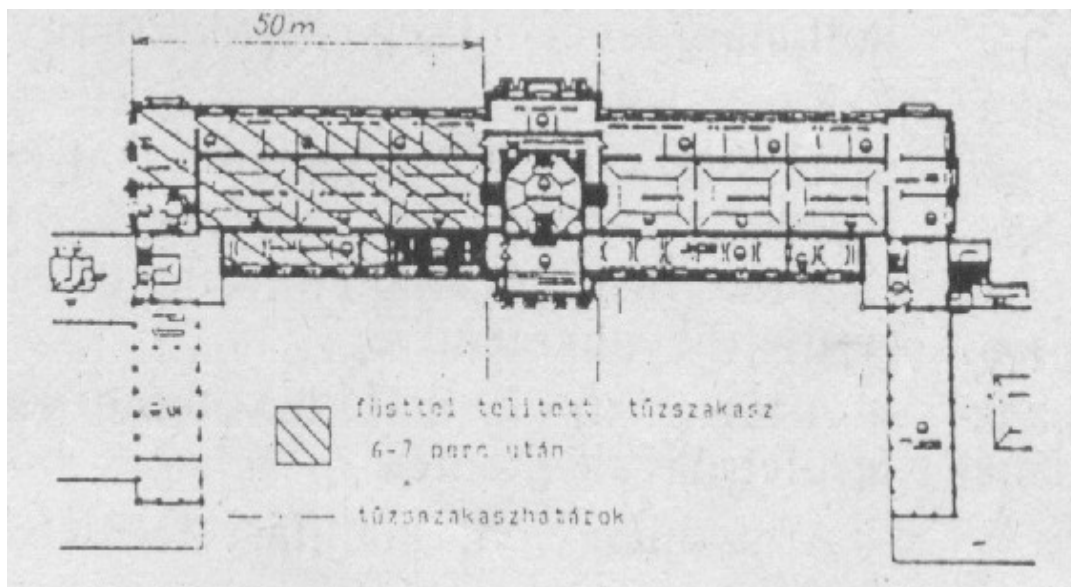
Az alacsony tüzterhelés miatt a szakemberek egy része ugyanis szükségtelennek ítélte a füstelvezetőket utólagos beépítését. Ennek meghatározásához a Galéria egy tűzszakaszában tüzet szimuláltak és a keletkezett füstöt megkísérelték a tűzoltóság mobil elszívó-berendezéseivel eltávolítani.

A tűz helyéül szolgáló Madonna terem 2 percen belül telítődött füsttel, majd 6-7 perc alatt a füst kiterjedt a teljes tűzszakasz területére.

A tűzoltóság elszívó-berendezéseinek működtetése, valamint az ablakok kinyitása csak részben volt eredményes.

A füstöt körülbelül 2 órási működést követően a 9 m magas terem alsó feléből eltávolították. A felső felében azonban megmaradt.

Ezt látva elképzelhető, hogy az agresszív füstgázok huzamos ideig tartó füstképződés hatására milyen károkat okozhatnak a felbecsülhetetlen értékű festményekben.



Az értékek biztonságba helyezhetősége szempontjából meg kell különböztetni: (Tűzoltási Szabályzat 121.pont)

- **helyhezkötött és**
- **nem helyhezkötött kulturális értékeket.**

Ebben a megközelítésben helyhezkötöttnek kell tekinteni azokat a tárgyakat, amelyek korlátozott számú legénység felhasználásával nem szállíthatók el a kiürítési útvonalon keresztül olyan helyiségekbe, ahol azokat nem fenyegeti veszély.

Itt tehát az általánosan elfogadott helyhez kötött, nem helyhez kötött (mozdítható) fogalomból eltérő definícióval kell dolgoznunk, hiszen a tervezéskor csak azokat tekinthetjük mozdíthatónak, amelyeket a rendelkezésünkre álló erővel el tudunk szállítani.

Ehhez szorosan kapcsolódó kérdés az adott tárgy – már említett – tűzveszéllyel szembeni ellenálló képessége:

- a./ füsthatásra tönkremehet,*
- b./ hőhatásra tönkremehet,*
- c./ enyhe tűzhatást képes elviselni,*
- d./ füsthatást képes elviselni.*

A bevetés előkészítés során – általános szabály a tárgycsoportokra nem állítható fel a fentiekén kívül figyelembe kell venni:

- *a tárgy terjedelmét (méreteit)*
- *a tárgy súlyát,*
- *a tárgyak gyakoriságát, számát,*
- *a tárgyak helyét az épületben,*
- *a tárgy lopás elleni védelmének módját.*

Ezeket a pontokat az építészeti kialakított menekülési-mentési útvonalakkal szoros összefüggésben kell vizsgálni.

A fő követelmény, hogy az adott tárgy a mentési útvonalakon rövid idő alatt, kis létszámmal a veszélytelen helyre szállítható legyen.

Egyedi, különösen értékes tárgyaknál, amelyek csak nehezen szállíthatók mérlegelni kell, hogy

- lehetséges-e egyes részeket veszélyhelyzetben menteni, vagy
- speciális tűzvédelmi berendezéseket kell beépíteni, vagy
- lehetőség van a tárgy helyén történő védelmére.

Mindez nyilvánvalóan a tűzoltási tervek készítésének egyfajta új megközelítését igényli, bevonva az intézmények szakembereit, valamint a tűz megelőzési szakterületek munkatársait.

6./ Erő és eszközszükséglet

a./ A kulturális értékek veszélyeztetése esetén a bevetés általában jelentős létszámigénnyel jár, erre a riasztási fokozat tervezésénél ügyelni kell beszámítva az egységek vonulási idejéből következő szakaszos érkezést. A helyi szakembereket (muzeológus, restaurátor) a veszélyhelyzet megítélésében, illetve a helyi dolgozókat s egyéb figyelembe vehető (riasztható) létszámot a mozdítható tárgyak mentésében tervezni kell. Ehhez az előkészítés fázisában szükség van a riasztás lehetőségeinek és módjainak tisztázására.

A restaurátorok bevonása a tervezés időszakában különösen fontos lehet, mivel a tűz hatását az adott értéktárgyra szakszerűen meg tudják határozni. Ebből következően rögzíthető a vele kapcsolatos védelmi taktika, ami egyben az erőszükségletet is döntő módon befolyásolja. A tűzoltás lehetőségeiről való tájékoztatásuk is hasznos lehet.

b./ A tűzoltás sikere érdekében a tervezésben keresni kell a konvencionálistól eltérő megoldásokat. Ennek érdekében előzetesen számba kell venni mindazokat az eszközöket, amelyek egy lehetséges esetben szükségessé válnak, s azokat a szervezeteket, amelyek ezekkel az eszközökkel rendelkeznek és szükség esetén rövid időn belül képesek azokat biztosítani. (például Polgári Védelem, Rendőrség, kereskedelmi vállalatok, önkormányzat, városgazdálkodási szervezet stb.).

Lehetnek ugyanakkor olyan eszközök, anyagok, amelyeket helyileg kell tárolni az intézménynél. Ezt a tűzoltási mentés tárgyi feltételeinek biztosításába ez is beletartozik, így erre vonatkozó kötelezést (határozatot) a tűzoltóság kezdeményezése alapján a tűzvédelmi hatóság adhat ki.)

A biztosítandó fontosabb anyagok:

- csomagolóanyagok,
- szállítási eszközök az ideiglenes elhelyezésből való elszállításához,
- sátrak az értékek átmeneti elhelyezésére a tűzoltási területen belül,
- eszköz és anyagok a vízkár elhárításához,
- eszközök és anyagok a helyükön maradó kulturális értékek biztonságba helyezéséhez,
- a mentés végrehajtásához szükséges szerszámok.

7./ Speciális taktikai feladatok

7.1. Műemléképület és helyhez kötött értékek védelme

A műemlékek bevezetőben említett csoportosítására tekintettel az értékek védelmében a feladatok tagolódását először az épületben lévő helyhez kötött értékekkel kezdjük.

- Egy helyileg keletkezett tűz oltása kulturális értékek jelenlétében lehetőség szerint halonnal, illetve halon helyettesítő anyaggal történjen. (Ebből következik, hogy meghatározott műemléki épületekben, épületrészekben ilyen tűzoltó készülékek elhelyezését kell előírni).
- Egy nagyobb kiterjedésű tűznél az oltási eredményességet is figyelembe véve csak kis vízmennyiség felhasználása javasolható. (például gyorsbeavatkozó „D” tömlő, porlasztott sugár, szakaszos működés).
- Hab nem javasolható, mivel itt a kárt okozó vízmennyiség szükségtelenül megnövekszik.
- Az utómunkálatokhoz a lehetőség szerinti legkisebb oltóberendezés (puttonyfecskendő) használata ajánlatos, ahol a víz felületi feszültségét habképző anyag bekeverésével csökkenthetjük. Az izzó részek lefedése ezzel történhet.
- Az utómunkálatok az épület eredeti jellegének megváltoztatása nélkül kell lefolytatni. Amennyiben ez nem lehetséges a változtatásokat rögzíteni és az építési anyagokat biztosítani kell. Ezek a követelmények a rekonstrukció érdekében szükségesek, így ugyanis a restauráció az eredeti elemek felhasználásával történhet.
- Tetőtéri tűz esetén a kupolát, tornyok oltásakor lefolyóvíz elvezetéséről gondoskodni kell, ponyvák, fóliák, kivezető nyílások alkalmazásával vagy a tervezés stádiumában utólagos építészeti megoldással. Ha erre nem teszünk intézkedést a falfestmények, freskók, stukkók, beszívják a vizet s az építőanyagban lévő sók aktivizálódnak, vagy súlyosabb esetben lezuhannak. Boltozattal borított helyiségeknél az is előfordulhat, hogy a boltozatnál összegyűlt víz statikailag veszélyezteti a boltozatot s az teljesen beszakad.
- A helyhez kötött tárgyak hó elleni védelmére tűzvédő lapokat alkalmazhatnak. (Ez egyben a kormozódás ellen is véd.)

- Egy belsőtéri tűz esetén elsődleges intézkedésként a füstelvezetésről kell gondoskodnunk, valamint a füst vízszintes, illetve függőleges továbbterjedésének megakadályozására kell intézkedni.

Ha ez építészeti nem lehetséges, akkor mobil eszközök bevetése – a későbbi hatékonyság érdekében – kiegészítheti a mentési és oltási munkálatokat is. A hatékony füstelvezetés érdekében legcélszerűbben a horizontális szellőztetés alakítható ki.

7.2. Mozgatható értékek védelme

Ezeknél a műtárgyknál tűz esetén kézenfekvő megoldás a mentés. A kérdés ebben az esetben úgy vetődik fel, hogy mi élvezzen elsőbbséget a tűzoltás vagy a mentés. A különféle tűzmodellek értékelése azt mutatja, hogy egy tűz rendkívül gyorsan szétterjedhet, ha rövid időn belül nem történik hatékony beavatkozás. Ennek következtében a mentés mint első intézkedés általában nem alkalmazható. A kiemelkedően értékes, kultúrtörténeti jelentőségű tárgyknál ugyanakkor helyi védelem mellett ez lehet a követendő eljárás. Ebben az esetben a tűz akadálytalan kiterjedése miatt megnövekedett károkkal kell számolni.

Az alapeset tehát a mozgatható kulturális értékekkel rendelkező épületekben is a tűzoltás. Legalábbis a tűzterjedés megakadályozása. Amikor már a tűzoltáshoz (védelemhez) kielégítő létszám áll rendelkezésre, haladéktalanul el kell kezdeni a tárgymentést.

A tárgymentés a tűzoltók részére nem megszokott napi tevékenység, ezért külön gyakorlást igényel.

A TV-nek a következő feladatokat kell meghatároznia:

- *A tűz (füst) víz által közvetlenül veszélyeztetett területről való mentés.*
- *A tűz (füst) víz által közvetetten veszélyeztetett területről való mentés.*
- *A gyűjteményi, kiállítási területekről történő mentés.*
- *Az értékek elszállítása és elhelyezése.*

Az előkészítés során – a már tárgyalt módon – figyelmet kell fordítani a szükséges erőkre és eszközökre (mint csomagoló eszközök, sátrak, szállítóeszközök, fóliák, ponyvák).

A mentés az adott műtárgyakra nézve mindig tartalmaz bizonyos rizikót.

Az értékeket a fő veszélyektől kell megvédeni. Ezért vizsgálták a tárgy helye előtti védelem lehetőségét. Az értékelések azt mutatják, hogy a tűzkártól és a füstthatástól az értékek sikerrel megóvhatók. Ehhez elsősorban a tűz megelőzési lehetőségek és problémák számbavétele adhat segítséget.

A hőszugárzástól való védelem is lehetséges bizonyos körülmények között, azonban ez speciális megoldásokat igényel. Olyanokat, amelyek a tüzet egy-egy helyre korlátozhatóvá teszik, illetve gondoskodnak a hatékony hő- és füstelvezetéséről. (például nem éghető ponyvák, egyedi tűzvédelmi berendezések). A direkt hőszugárzással szembeni védelem csak építészeti megoldásokkal lehetséges. A bevetésben résztvevők által szóba jöhető intézkedések csak kevés eredményt ígérnek.

8./ A tűzoltási tervek speciális követelményei

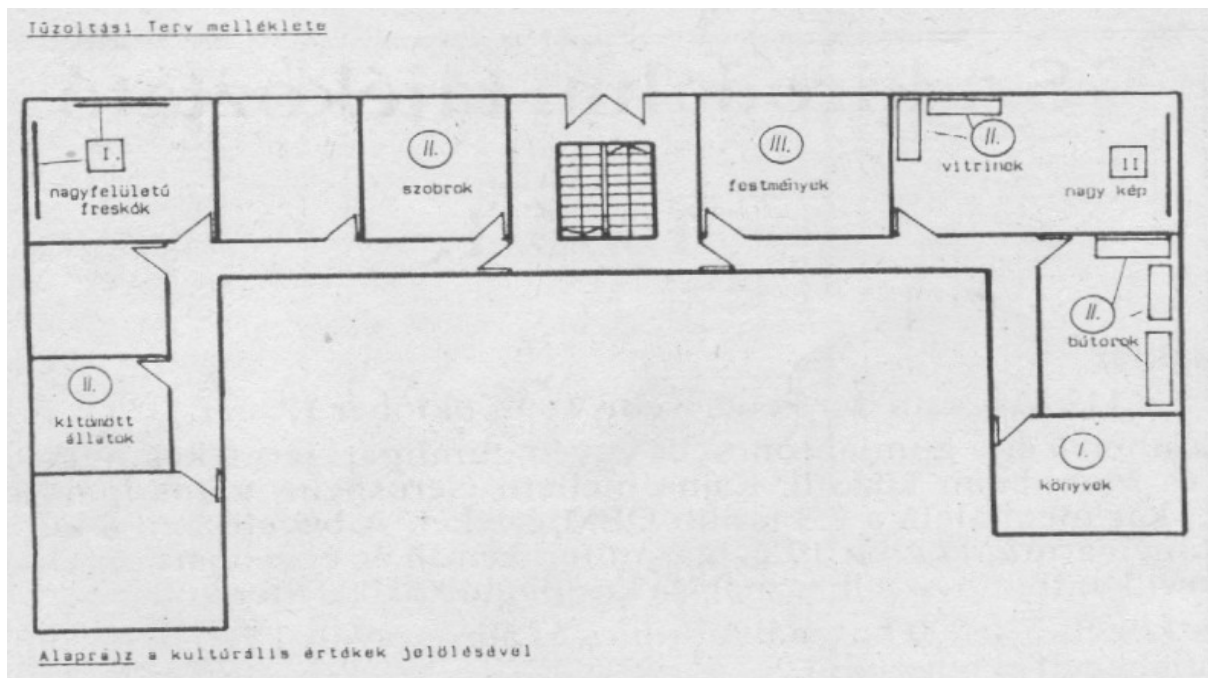
A bevetés sikere lényegében az áttekinthető tűzoltási tervtől függ. A 6/1977. sz. BM TOP parancs melléklete tartalmazza azokat a fontos tudnivalókat, amelyek a beavatkozáshoz szükségesek, mégis a kialakult gyakorlat szerint a tervezés a legnagyobb veszélyforrásra történik és a továbbiakban ez a kitüntetett feladatvariáns végig meghatározza a terv egészét. Ezért lényegében itt egy bárhol keletkező tűzre kell felkészülni.

Ennek megfelelően a parancsban szereplő

- szöveges információt röviden összefoglalva kell rögzíteni,
- az épületről teljes (nem csak a legnagyobb veszélyforrás területéről) információt kell adni,
- az oltóanyagok, felszerelések, segédanyagok fejezetben a mentéshez szükséges eszközökre (tárolt illetve lebiztosított) is ki kell térni,
- a tűzoltás fejezetben a különféle feladatvariánsokat és prioritásokat is rögzíteni kell,
- az egyéb fejezetben rögzíteni kell a szakértők, létesítményvezetők, mentésben közreműködők igénybevételéhez szükséges információkat.

Ezen túl szükséges:

- A/4-es méretű, méretarányos, áttekinthető tervet készíteni a védendő létesítmény környezetéről, megjelölve az úthálózatot, vízforrásokat, bejárásokat, felvonulási utakat és felállítási helyeket.
- Szintenkénti alaprajzokat az épületről a mozdítható, illetve helyhez kötött kulturális értékek jelölésével.
- A rajzon jelölni kell az értékcsoportokat, illetve a helyhez kötött értékeknél az egyedi védelem lehetséges módozatait is. (3. sz. melléklet)



- A mozdítható értékeknél általában csak a helyiségben lévő eszközök fontosságát (értékességét) tudjuk a rajzon jelölni. Fontos értékeknél vagy kiállításoknál célszerű nyilvántartó lapokat készíteni. (4.sz. melléklet)
- Rögzíteni kell továbbá az értékek mentési helyének adatait, illetve a szükséges tudnivalókat.

1. Nyilvántartó lap

Sorszám: 1

Hely: főépület, földszint 4-es helyiség

Tárgy: Csendélet (festmény) 80 x 80

Szerszám: oldalvágó

Lehetséges szerszámok:

például: szállítógurtni, balta, szállítóláda, feszítővas, szállítóheveder, vágókés

2. Nyilvántartás (ha a nyilvántartó lap nem indokolt)

Ez tartalmazhatja:

- a mentendő tárgyakat a fontossági/mentési sorrendben, helyiségenkénti bontásban. (Ez a tűzoltásvezető illetve az intézmény részéről közreműködő vezető tevékenységét nagymértékben megkönnyíti.)
- a nyilvántartás, a nyilvántartó lap és az alaprajz az értékek függvényében választható vagy tetszés szerint kombinálható.

A nyilvántartó lap a szükségleteknek megfelelően lényegesen több információt tartalmazhat.

Így: a mentendő tárgyak listáját, a feltalálási hely megnevezését, az odavezető utat és a szükséges mentési és szállítóeszközöket.

A kiállítások átrendezésekor a naprakészség egyszerű lapcserével megoldható.

Az alaprajzokra lehet az elsődleges bevetési feladatokat jelölni, s egyidejűleg rögzíteni kell, hogy az adott tárgy helyhezköttött vagy mozgítható.

például: I. - nem helyhezköttött kulturális érték. A riasztott erőket elsődlegesen e tárgy védelmére kell fordítani (elsődlegességet élvez!)

például: II. - helyhezköttött kulturális érték. A riasztott erőket elsődlegesen e tárgy védelmére kell fordítani. (Elsődlegességet élvez, s a rögzített védelmi mód szerint kell eljárni.)

Az alaprajzra pillantva a feladatok fontossági sorrendje így egyértelműen megállapítható.

9./ A tűzvédelmi tervek kapcsolódási pontjai:

A tűzoltási tervet az egyéb rendelkezésre állók illetve igénybeveendők oldaláról is meg kell alapozni.

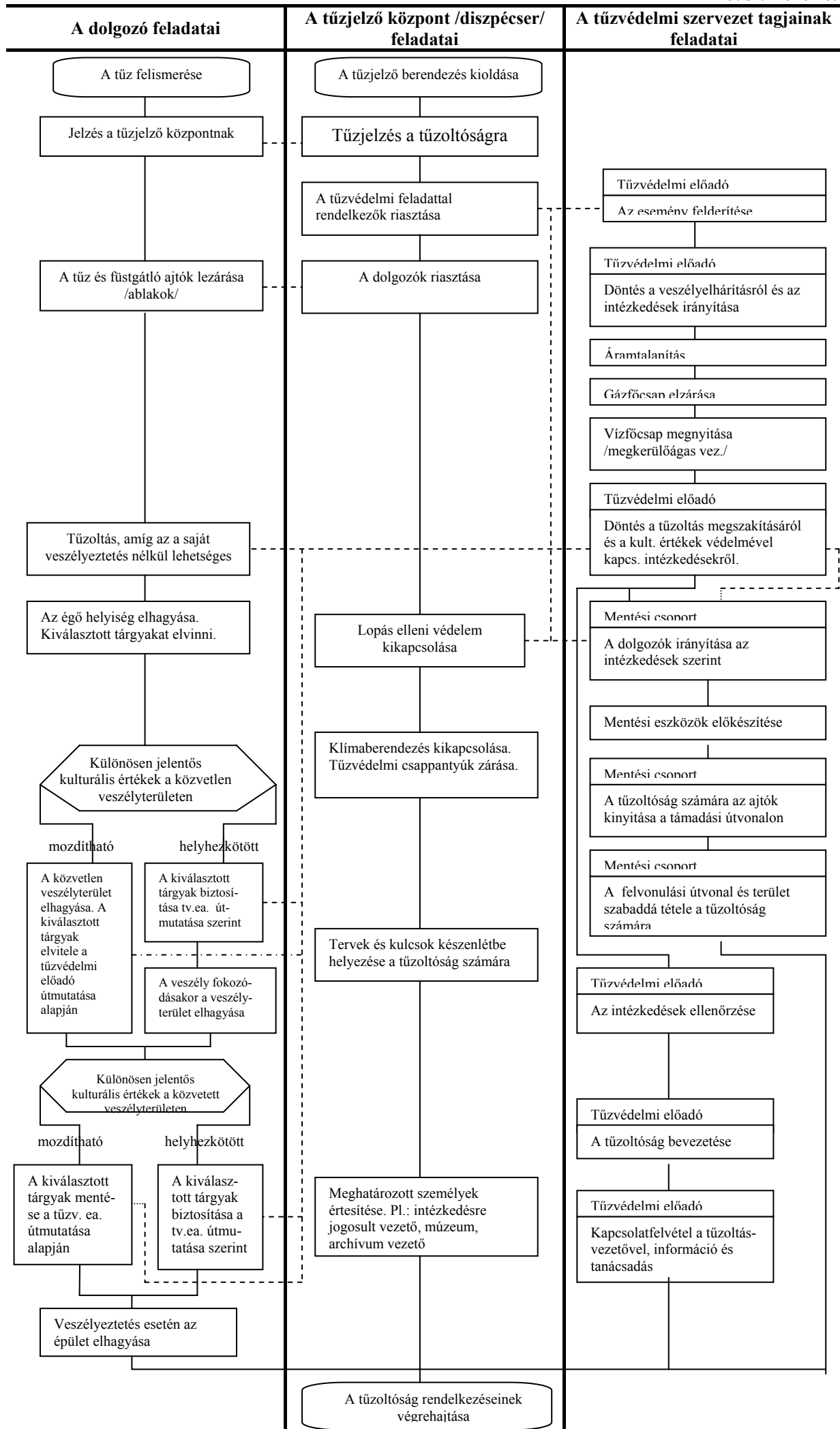
Az intézmény oldaláról ezeket elsődlegesen Tűzvédelmi Utasításban és a Tűzriadó Tervben kell rögzíteni.

Megkülönböztetett figyelmet kell fordítani a tervek kapcsolódási pontjaira, a feladatok időbeli végrehajtására (5. sz. melléklet)

További fontos információforrások a Tűz- és betörésvédelem beépített berendezéseinek tervei valamint a lopás elleni védelem feldolgozásának lehetőségei.

Mindemellett felhasználandók még a kiállítási tervek, helyiségleltárok.

Mindez igényli az intézmények szakembereinek teljes körű bevonását a tervezési folyamatba, hiszen erre önállóan a tűzoltóság nem képes.



10./ A feladatvégrehajtás gyakorlása

Általában is, de a témában különösen nagy jelentőségű feladat az állomány kiképzése a tervezett feladatok gyakoroltatása. Itt a megszokottól eltérő szemléletmódra van szükség, hisz figyelembe kell venni a kulturális értékekre leselkedő különös veszélyeket – mint kormozódás, vízkár, deformáció, korrózió, felhólyagosodás stb. – és az ehhez szükséges taktikai variánsokat.

Ezek előkészítéséhez mindenképp jó együttműködésre van szükség a védendő gyűjtemény vezetőivel, az építészeti és műemlékvédelmi szakemberekkel és restaurátorokkal. Meg kell ismerniük a tűzoltóság bevetésének lehetőségeit, s ezt követően kell a lehetőségeket számbavéve a megfelelő döntéseket kialakítani. (A reméljük nálunk nem lesz tűz szemléletmód több mint bűnös nemtörődömség).

A tűzoltóságnak elsősorban ellenőrző gyakorlat keretében célszerű az így kialakított tervek tesztelése. A gyakorlatot éjszaka sötétben a valóságot megközelítő feltételek között kell megtartani, mivel a terv csak így tesztelhető s az állományban is csak így alakulnak ki azok a viszonyulások, amelyek a valóságban nélkülözhetetlenek.

11./ Összefoglalva

A bevetés előkészítése során az épület, valamint a benne lévő műtárgyak elemzésével a veszélypontok jól körülhatárolhatók. A gyakorlás és a tervezés alapján ezekre a veszélytényezőkre kell taktikailag reagálni. Ez az elemzés egyúttal megmutatja a mentő tűzvédelem korlátait és azt a rizikót, aminek a kulturális érték ki van téve. Végül pedig ezek felismerése megmutathatja a tűzmelőzési előírások javításának szükségét.

Heizler György tű. százados