

A korszerősítési pályázatok tűzvédelemi feladatai

VII. TMKE Konferencia, 2016. április 21-22.

Lestyán Mária

Feltételek:

- Magyar adószámmal kell rendelkezni
- Olyan épületekkel lehet pályázni, amelyek 1946-2006 között épültek
- Minimum 5, de maximum 60 lakásos épülettel lehet pályázni
- A beruházást során legalább kettő energetikai osztályt kell előre lépnie a háznak, de minimum a C energetikai besorolást el kell érni
- Azokban az épületekben, amelyek a pályázat beadásakor elérik a C energetikai osztályt, kötelező megújuló energiaforrásokat bevonni a ház működésébe



Támogatható tevékenységek

- I. Szakértői, tervezői, eljárási, lebonyolítási költségek

szükség esetén tűzvédelmi dokumentáció és szakvélemény összeállításának költségei;

szükség esetén villámvédelmi és érintésvédelmi dokumentáció összeállításának költségei

műszaki ellenőr költségei;

- Homlokzati nyílászárók cseréje és felújítása

- Homlokzatok és záró födémek hőszigetelése

- Épületgépészeti rendszerek korszerűsítése és felújítása

- Megújuló energiaforrás felhasználás kialakítása

Miként valósul meg az ellenőrzés?

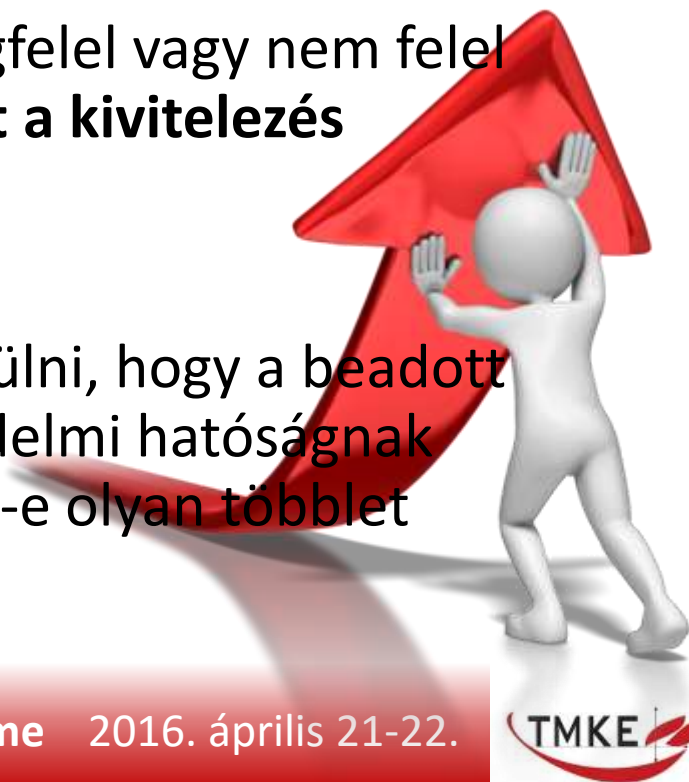
Az OTSZ 25. §. (6) szerint ahol állami támogatással energetikai célú felújítás valósul a **támogatás megvalósulását ellenőrző szervezet a kivitelezési munkák megfelelőségét ellenőrzi**, valamint megmaradt a kivitelezők bejelentési kötelezettsége is.

- Műszaki ellenőr támogatóval szerződik
- Kivitelezőnek támogató közvetlen utal



Végre jó az irány!

- A támogatási szerződés megkötéséhez szükséges dokumentumok között ott szerepel, a **területileg illetékes katasztrófavédelmi kirendeltség tájékoztatása** a támogatott beruházással érintett, elvégzendő munkákról.
- A szakmai vélemény két féle lehet, megfelel vagy nem felel meg. **Pozitív vélemény esetén indulhat a kivitelezés** (szerződés kötés).
- A szerződés megkötése előtt ki tud derülni, hogy a beadott pályázathoz képest, pl. a katasztrófavédelmi hatóságnak készített dokumentációnál jelentkeztek-e olyan többlet igények, amelyekkel nem számoltak.



Dokumentáció tartalma

(1)

- a) az építmény legfelső szintjének padlószint magasságát;
- b) az építmény és az építményen belüli kockázati egységek kockázati osztályba sorolását,
- c) a kockázati egységek kiterjedését, a tűszakaszolást, a tűzterjedés gátlást;
- d) az alkalmazott építményszerkezetek tűzvédelmi paramétereit;
- e) a hő és füst elleni védelem kialakítását;
- f) a hasadó, hasadó-nyíló felületek kialakítását;
- g) a tűzoltósági beavatkozási feltételeket, a mentésre szolgáló nyílászárók biztosítását;
- h) az épületgépészeti, valamint a villamos és villámvédelmi berendezések tűzvédelmi követelményeinek teljesülését;
- i) a biztonsági jelzéseket.

Dokumentáció tartalma

(2)

A rajzi munkarésznek a tűzvédelmi köv. teljesítését bemutató
a) helyszínrajzot, b) alaprajzot, c) homlokzati rajzot, d)
metszetrájzot kell tartalmaznia.

(3)

Az (1) és (2) bekezdésben foglaltak közül a műszaki dokumentációnak azt kell tartalmaznia, ami a pályázatot érinti.



Elszámolás másképpen!

- A pályázat elszámolásához benyújtandó dokumentumok között van a területileg illetékes katasztrófavédelmi kirendeltség írásbeli hozzájárulása a támogatott beruházással érintett, elvégzett munkák véleményezéséről és pl. a beépített anyagokra, szerkezetekre gyártói teljesítménynyilatkozatok, egyéb tanúsító dokumentumok meglétéről és megfelelőségéről a műszaki ellenőr nyilatkozata a 275/2013. (VII.16.) Korm. rendelet (CPR) alapján.
- Az építkezés helyszínén a támogató által szerződtetett és felkészített műszaki ellenőrök végzik a kivitelezési munkák ellenőrzését, beleértve a homlokzati hőszigetelő rendszerek kivitelezését is és adják ki a nyilatkozatukat.

Elszámolás másképpen!

Miről szól a műszaki ellenőr nyilatkozata tűzvédelmi szempontból?

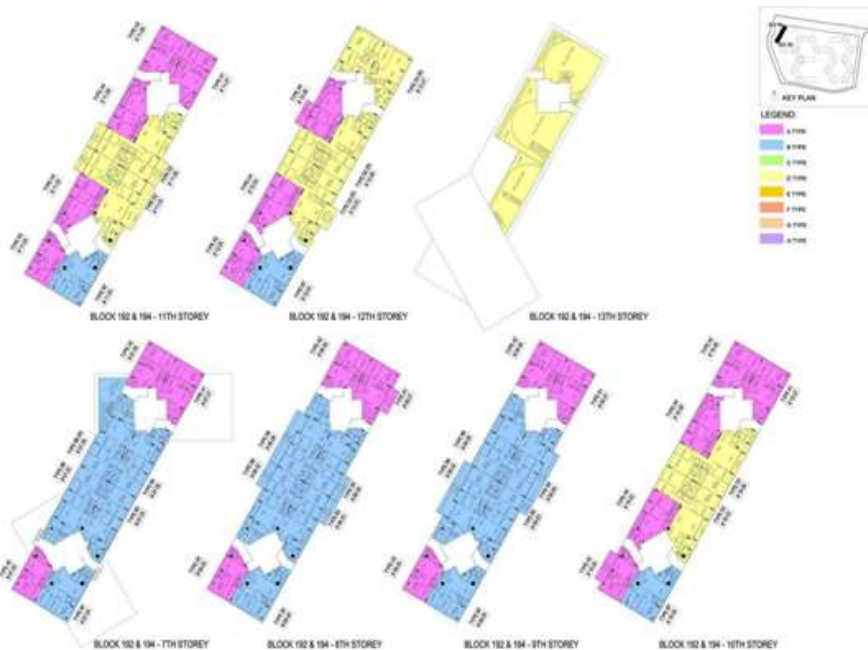
- beazonosításról,
- homlokzati hőszigetelő rendszerről (annak elemeiről),
- beépítésre kerülő építési termék tűzvédelmi, biztonságossági követelményeknek való megfeleléséről,
- homlokzati tűzterjedési határértékről,
- OTSZ, TvMI, egyéb jóváhagyott megoldás betartása stb.



KOCKÁZATI OSZTÁLY?

A követelményértékek kiolvasásához meghatározandó:

- Kockázati egységek
- Kockázati egységek rendeltetése
- Alaprendeltetés
- Kockázati egységek kockázati osztálya
- Az építmény, az önálló épületrész mértékadó kockázati osztálya



A kockázati osztályt befolyásolja:

- kockázati egység legfelső **építményszintjének** szintmagassága
- kockázati egység legalsó **építményszintjének** szintmagassága
- kockázati egység legnagyobb befogadóképességű helyiségének befogadó-képessége
- rendeltetészerűen használó személyek jellemző menekülési képessége
- épület, az **önálló épületrész** befogadóképessége



KIHAGYHATATLAN 😊

FEL-

MÉR- ÉS

Ő



Alapvető szempontok a felújítási megoldások kiválasztásánál:

- A hőszigetelés + ablakcsere módszert felváltja a komplex szemléletet tükröző energetikai rekonstrukció
- Egyetlen részleges felújítási megoldás sem akadályozhatja egy következő felújítási fázis megfelelő megoldását
- Ebből az adódik, hogy az energetikai rekonstrukciót nem lehet tűzvédelmi koncepció nélkül szakszerűen megtervezni

Alapelvek:

- o Ahol a jelenlegi előírások nem teljesíthetők, ott a kiválasztott megoldás nem ronthatja tovább a meglévő, egyébként sem megfelelő tűzvédelmi – műszaki állapotot!
- o Gépészeti szerelőaknák rekonstrukciója!
- o Ahol az átalakítás érinti a lépcsőházat (pl. nyílászárócsere esetén), a szabályos hő- és füstelvezetés vagy füstmentes lépcsőház kialakítandó!

Homlokzat



Épület kockázati osztálya	A kockázati osztályra besorolástól függően eltérő követelmények lehetnek.
Az épület funkciója	Az egyszintesnél nagyobb épület esetén ettől függ van-e követelmény.
Tűzfal létesül-e?	A tűzfal terepszinttől mért 5 m magasságáig csak nem éghető (A1, A2 tűzvédelmi osztályú) rendszer alkalmazható
KK-MK kockázati osztályú épületnél van a homlokzati sík elé nyúló épületrész ?	KK és MK osztályú épületek előrenyúló épületrészeit alulról határoló földem alsó felületén, valamint a visszaugró épületrészei feletti, épületen kívüli teret felülről határoló földem alsó felületén, csak A1, A2 tűzvédelmi osztályú rendszer alkalmazható
Rendelkezik az épület egyedüli menekülési útvonattal biztosító áthajtóval, átjáróval ?	AK, KK, MK osztályú épületek nyitott áthajtóinak és átjáróinak fal- és mennyezeti felületein, ha ezek az egyedüli menekülési útvonalat és a tűzoltóság számára az egyetlen megközelítési lehetőséget jelentik, csak A1, A2 tűzvédelmi osztályú rendszer alkalma
Van az épületben légakna ?	Csak A1, A2 tűzvédelmi osztályú rendszer alkalmazható légaknában
Az épület homlokzata nyílásos-e vagy nem nyílásos ?	B-E tűzvédelmi osztályú, 10 cm-nél vastagabb hőszigetelő maggal rendelkező rendszer esetén tűzvédelmi célú sávok alkalmazandók.
Készül éghető lodzsa hátfal ?	Éghető lodzsa hátfal környezetében OTSZ 5.0. 25. § (7). szerint B-D tűzvédelmi osztályú rendszer nem alkalmazható.
Van a homlokzat előtt alkalmazott növényfuttató, árnyékoló vagy akusztikai szerkezet ?	A homlokzat előtt alkalmazott növényfuttató, árnyékoló vagy akusztikai szerkezeteket olyan módon kell kialakítani, hogy azok ne befolyásolják kedvezőtlenül a homlokzati tűzterjedést.
Napelem elhelyezésre került a homlokzaton?	Abban az esetben, ha az épület homlokzatán helyezik el a napelemet, az épületre vonatkozó homlokzati tűzterjedési határértéket kell teljesíteni.
Eltérő magasságú tűszakaszok csatlakoznak e egymáshoz?	Nem éghető sávok beiktatása OTSZ 5.0 szerinti magasságban!

Kritikus területek:

- Hőszigetelő táblák ragasztási módszere (perem-pont)
- Tűzvédelmi célú gátak, sávok, felületek kialakítási módja, idegen tűzszakaszhoz való csatlakozás kialakítása, dilatáció
- Hőszigetelő rendszer lezárásai, csatlakozásai (eresz, lábazat, attika)
- Hőszigetelő lapok kialakítása, illesztése különösen épületsarkokon, ablak és ajtónyalások felett
- Hőszigetelő rendszer dűbelezése, rögzítése, a szélszívásnak kitett területeken az előírás szerinti dűbelszám sűrítése (típus, hossz, db/m²)
- Nyílászáró béllet kialakítása, ablak káva, szemöldök (legkritikusabb terület)
- Parapetkonvektork, égéstermék elvezetők környezetének kialakítása

Kritikus területek:

- Homlokzaton lévő szerelvények, vezetéke, szellőzők, stb. kialakítása
- Rétegvastagságok (ágyazó réteg maximum. hőszigetelés maximum. fedőréteg minimum)
- Lábazat kialakítása
- Redőnyök kialakítása (a meglévőket a szigetelési munkák idejére vissza kell bontani, mert csak ebben az esetben kivitelezhető az ablakszemöldök a minősítésekben előírt módon)
- OTSZ által külön szabályozott területek pl. tűzfal, légakna, lodzsa környezete, áthajtó, előre nyúló épület rész. Villámhárító rendszer csatlakozása, ablak elhelyezkedésének síkja. Tűzvédelmi gát szerinti 1,3 m megléte az egymás feletti nyílászárók között. (Amennyiben nincs meg a minősítés vonatkozik e kisebb távolságra ill. van e eltérési engedély)





Tűzszakaszolások



NYÍLÁSZÁRÓ



(6) Az építményszintek azonos tűzszakaszba tartozó részei között **átvezetett villamos és gépészeti aknát** úgy kell kialakítani és elhelyezni, hogy a tűz ne terjedhessen át az egymás feletti építményszintek között az **emeletközi födémre előírt** tűzállóságjelző- követelmény időtartama alatt, kivéve a gépészeti vezetéken belüli terjedést.

(7) Az építményszintek azonos tűzszakaszba tartozó részei között átvezetett **szemétdobót, szennyesdobót vagy hasonló berendezéseket úgy kell kialakítani** és elhelyezni, hogy a tűz az **emeletközi födémre előírt tűzállósági teljesítménykövetelmény időtartama alatt ne terjedhessen át**

- a) az egymás feletti építményszintek között vagy
- b) a szemétdobó, szennyesdobó vagy hasonló berendezés elhelyezésére szolgáló helyiségen kívülre.





Gépészeti és villamos átvezetések

27. § (1) Az e rendelet által előírt E és I tűzállósági teljesítménnyel rendelkező, helyiségek közötti építményszerkezetekben a szerkezeten **átvezetett villamos vagy gépészeti vezetékrendszerek** átvezetési helyein, a vezeték és az építményszerkezet közötti résben, nyílásban, hézagban a tűz áttérjedését az átvezetéssel érintett **építményszerkezetre előírt tűzállósági teljesítmény követelmény időtartamáig meg kell gátolni.**

(2) Az (1) bekezdés szerinti átvezetéseknel, tűzgátló lezárás alkalmazása esetén a tűzgátló lezárást tartós **jelöléssel kell ellátni.....**



Szellőztetés

196. § (3) A szellőztető rendszer nyílásait eltorlaszolni tilos.

(5) A 14 méternél magasabban lévő legfelső használati szinttel rendelkező **lakóépület központi szellőző rendszerét**, valamint étterem konyhai szellőző (szagelszívó) rendszerét a gyártó által meghatározott rendszerességgel, annak

hiányában **lakóépületben 3 évente**, étterem rendeltetés estében félévente **tisztítani és annak elvégzését írásban igazolni kell.**



**Használati szabályok?
Tárolás tűztávolságon belül!
Kinek a felelőssége?**



Tűzveszélyes tevékenység végzésének szabályai



Köszönöm megtisztelő figyelmüket!

Lestyán Mária
építésztervező szakmérnök

ROCKWOOL Hungary Kft.
Szakmai kapcsolatokért felelős igazgató
TSZVSZ Magyar Tűzvédelmi Szövetség
Építészeti tűzvédelmi tagozat vezető
A1 Hőszigetelőanyag-gyártók Egyesületének
elnöke

+ 36 30 474 1702
maria.lestyan@rockwool.com